

# Artenschutzrechtlicher Fachbeitrag

## Bebauungsplan „In der Schlink“ 5. Änderung

Gemeinde Limeshain, Ortsteil Himbach



Dezember 2019

**Auftraggeber:** Gemeinde Limeshain

**Auftragnehmer:** Planungsbüro Fischer  
Partnerschaftsgesellschaft mbB  
Im Nordpark 1  
35435 Wettenberg  
Tel. 0641 98441-22

**Bearbeiter:** Plan Ö  
Dr. René Kristen  
Industriestraße 2a  
35444 Biebertal-Fellingshausen  
Tel. 06409-8239781  
info@planoe.de

Dr. René Kristen (Dipl. Biol.)  
Lucia Gomes (M.Sc. Biologie)

Biebertal, 13.12.2019

## Inhalt

<b>1 Einleitung</b> .....	<b>4</b>
1.1 Veranlassung und Aufgabenstellung .....	4
1.2 Rechtliche Grundlagen.....	5
1.2.1 Verbotstatbestände des § 44 BNatSchG .....	6
1.3 Methodik .....	8
<b>2 Artenschutzrechtliche Prüfung des Vorhabens</b> .....	<b>10</b>
2.1 Stufe I: Ermittlung der Wirkfaktoren und Festlegung des Untersuchungsrahmens .....	10
2.1.1 Ermittlung der Wirkfaktoren.....	10
2.1.2 Datenbasis der Artnachweise .....	11
2.1.3 Vögel .....	14
2.1.3.1 Methode .....	14
2.1.3.2 Ergebnisse .....	14
2.1.3.3 Faunistische Bewertung .....	18
2.1.5 Haselmaus.....	19
2.1.5.1 Methode .....	20
2.1.5.2 Ergebnisse .....	20
2.1.5.3 Faunistische Bewertung .....	20
2.1.6 Reptilien .....	21
2.1.6.1 Methoden .....	21
2.1.6.2 Ergebnisse & Faunistische Bewertung .....	22
2.2 Stufe II: Prüfung von Verbotstatbeständen und Vermeidung von Beeinträchtigungen .....	23
2.2.1 Tabellarische Prüfung von Vögeln mit günstigem Erhaltungszustand .....	23
2.2.2 Tabellarische Prüfung von Nahrungsgästen mit ungünstigem Erhaltungszustand bzw. streng geschützten Arten (BArtSchV) .....	25
2.2.3 Art-für-Art-Prüfung .....	25
2.3 Stufe III: Ausnahmeverfahren .....	29
2.4 Fazit .....	29
<b>3 Literatur</b> .....	<b>32</b>
<b>4 Anhang (Prüfbögen)</b> .....	<b>33</b>
Girlitz ( <i>Serinus serinus</i> ) .....	33
Haussperling ( <i>Passer domesticus</i> ) .....	36
Stieglitz ( <i>Carduelis carduelis</i> ) .....	39
Haselmaus ( <i>Muscardinus avellanarius</i> ) .....	42

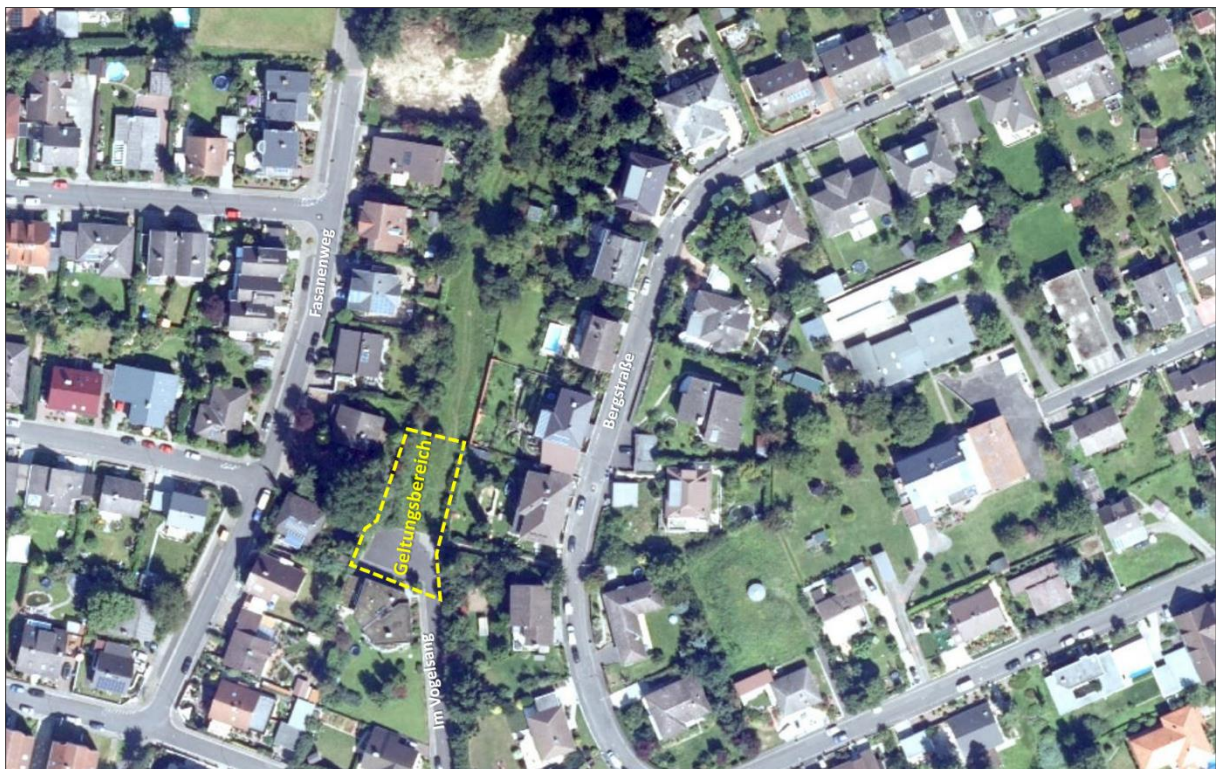
## 1 Einleitung

### 1.1 Veranlassung und Aufgabenstellung

Die Gemeinde Limeshain strebt im Ortsteil Himbach im Bereich der öffentlichen Grünfläche zwischen der Wohnbebauung entlang des Fasanenweges und der Bergstraße auf Teilflächen des Flurstückes 262 eine städtebauliche Nachverdichtung im Umfang eines zusätzlichen Wohngebäudes an, die der vorhandenen Umgebungsbebauung entspricht. Das Grundstück ist bereits erschlossen und bietet sich für eine Ergänzung der bestehenden Wohnbebauung an. Um die Erschließung der sich rückwärtig an das Plangebiet angrenzenden öffentlichen Grünfläche weiterhin zu gewährleisten, ist darüber hinaus ein unbefestigter Erschließungsweg entlang der östlichen Grundstücksgrenze geplant. Weiterhin wird entlang des Baugrundstückes die Straßenparzelle der Straße Im Vogelsang in den Geltungsbereich mit aufgenommen. Der Geltungsbereich ist der nachfolgenden Übersichtskarte (Abb. 1) zu entnehmen.

Das vorliegende Gutachten verfolgt die in diesem Zusammenhang geforderte Überprüfung, ob durch die geplante Nutzung artenschutzrechtlich relevante Arten betroffen sind. Gegebenenfalls ist sicherzustellen, dass durch geeignete Maßnahmen keine Verbotstatbestände gemäß § 44 BNatSchG eintreten.

Der Bericht liefert Aussagen zur angetroffenen Fauna, deren artenschutzrechtlichem Status und hebt wichtige Strukturelemente im Planungsraum hervor. Quantifizierende Aussagen zu notwendigen Vermeidungs- und Kompensationsmaßnahmen sind in den Prüfbögen festgelegt.



**Abb. 1:** Abgrenzung des Geltungsbereichs des Bebauungsplans „In der Schlink“ 5. Änderung; Gemeinde Limeshain, Ortsteil Himbach (Bildquelle: Hessisches Ministerium für Umwelt, Klimaschutz, Landwirtschaft und Verbraucherschutz, aus natureg.hessen.de, 12/2019).

## Situation

Der Geltungsbereich des Bebauungsplanes umfasst in der Gemarkung Himbach, Flur 6, die Flurstücke 262 teilweise und 263 teilweise (Straßenparzelle Im Vogelsang) und wird wie folgt begrenzt:

Norden: Öffentliche Grünfläche mit Gehölzbeständen

Osten: Grundstücksflächen der bestehenden Wohnbebauung entlang der Bergstraße

Süden: Straße Im Vogelsang sowie angrenzende Wohnbebauung

Westen: Grundstücksflächen der bestehenden Wohnbebauung entlang der Straße Fasanenweg

Der Geltungsbereich des Bebauungsplanes umfasst eine Fläche von insgesamt rd. 0,1 ha (1.045 m<sup>2</sup>). Hiervon entfallen auf das Allgemeine Wohngebiet 548 m<sup>2</sup>, auf die Straßenverkehrsflächen 368 m<sup>2</sup> und auf die Verkehrsflächen mit der besonderen Zweckbestimmung „Erschließungsweg (unbefestigt)“ 129 m<sup>2</sup>.

Aus der Lage und insbesondere der Verkehrssituation und der derzeitigen Nutzung der Umgebung resultiert im gesamten Untersuchungsbereich ein geringes Störungsniveau (Lärm- und Lichtemissionen, Bewegungen). Im gesamten Eingriffsbereich sind Gewöhnungseffekte anzunehmen.

## Planungen

Planziel der 5. Änderung des Bebauungsplanes ist die bauplanungsrechtlichen Voraussetzungen für die Umsetzung einer städtebaulichen Nachverdichtung mit ergänzender Wohnbebauung geschaffen werden. Das Planziel des Bebauungsplanes ist die Ausweisung eines Allgemeinen Wohngebietes i.S.d. § 4 Baunutzungsverordnung (BauNVO) sowie die Sicherung der rückwärtigen Erschließung.

Insgesamt sind durch die Festsetzungen Auswirkungen auf die Tierwelt denkbar. Als Resultat der Vorauswahl weist das Plangebiet unter Berücksichtigung der räumlichen Lage und der Habitatausstattung Qualitäten als Lebensraum für Vögel, Haselmäuse und Reptilien auf. Infolge dessen ergibt sich das Erfordernis der Betrachtung der artenschutzrechtlichen Belange gemäß Bundesnaturschutzgesetz (BNatSchG).

### 1.2 Rechtliche Grundlagen

Die Fauna-Flora-Habitat-Richtlinie (FFH-RL) und die Vogelschutzrichtlinie (V-RL) gehören zu den zentralen Beiträgen der Europäischen Union zum Erhalt der biologischen Vielfalt in Europa. Das Gesamtziel besteht darin, die FFH-Arten sowie alle europäischen Vogelarten in einem günstigen Erhaltungszustand zu bewahren, beziehungsweise die Bestände der Arten langfristig zu sichern. Um dieses Ziel zu erreichen, hat die EU über die beiden genannten Richtlinien zwei Schutzinstrumente eingeführt: das Schutzgebietssystem NATURA 2000 sowie die strengen Bestimmungen zum Artenschutz. Der Artenschutz stellt damit neben den flächenbezogenen Schutzinstrumenten des Schutzgebietssystems NATURA 2000 ein eigenständiges zweites Instrument für den Erhalt der Arten dar. Die artenschutzrechtlichen Vorschriften betreffen sowohl den physischen Schutz von Tieren und Pflanzen als auch den



1. wild lebenden Tieren der besonders geschützten Arten nachzustellen, sie zu fangen, zu verletzen oder zu töten oder ihre Entwicklungsformen aus der Natur zu entnehmen, zu beschädigen oder zu zerstören,
2. wild lebende Tiere der streng geschützten Arten und der europäischen Vogelarten während der Fortpflanzungs-, Aufzucht-, Mauser-, Überwinterungs- und Wanderzeiten erheblich zu stören; eine erhebliche Störung liegt vor, wenn sich durch die Störung der Erhaltungszustand der lokalen Population einer Art verschlechtert,
3. Fortpflanzungs- oder Ruhestätten der wild lebenden Tiere der besonders geschützten Arten aus der Natur zu entnehmen, zu beschädigen oder zu zerstören,
4. wild lebende Pflanzen der besonders geschützten Arten oder ihre Entwicklungsformen aus der Natur zu entnehmen, sie oder ihre Standorte zu beschädigen oder zu zerstören (Zugriffsverbote).

Sind in Anhang IV Buchstabe a der Richtlinie 92/43/EWG aufgeführte Tierarten, europäische Vogelarten oder solche Arten betroffen, die in einer Rechtsverordnung nach § 54 Absatz 1 Nummer 2 aufgeführt sind, liegt ein Verstoß gegen

1. das Tötungs- und Verletzungsverbot nach Absatz 1 Nummer 1 nicht vor, wenn die Beeinträchtigung durch den Eingriff oder das Vorhaben auch unter Berücksichtigung von Vermeidungsmaßnahmen das Tötungs- und Verletzungsrisiko für Exemplare der betroffenen Arten nicht signifikant erhöht und diese Beeinträchtigung unvermeidbar ist,
2. das Verbot des Nachstellens und Fangens wild lebender Tiere und der Entnahme, Beschädigung oder Zerstörung ihrer Entwicklungsformen nach Absatz 1 Nummer 1 nicht vor, wenn die Tiere oder ihre Entwicklungsformen im Rahmen einer erforderlichen Maßnahme, die auf den Schutz der Tiere vor Tötung oder Verletzung oder ihrer Entwicklungsformen vor Entnahme, Beschädigung oder Zerstörung und die Erhaltung der ökologischen Funktion der Fortpflanzungs- oder Ruhestätten im räumlichen Zusammenhang gerichtet ist, beeinträchtigt werden und diese Beeinträchtigungen unvermeidbar sind,
3. das Verbot nach Absatz 1 Nummer 3 nicht vor, wenn die ökologische Funktion der von dem Eingriff oder Vorhaben betroffenen Fortpflanzungs- und Ruhestätten im räumlichen Zusammenhang weiterhin erfüllt wird.

Gerade im Hinblick auf das oftmals schwer zu fassende „Störungsverbot“ Art. 12 Abs. 1 b) FFH-RL ist damit klar, dass Störungen nur dann artenschutzrechtlich relevant sind, wenn sie an den Fortpflanzungs- und Ruhestätten erfolgen bzw. sich auf deren Funktion auswirken.

Nach § 45 Abs. 7 BNatSchG können von den Verboten des § 44 im Einzelfall weitere Ausnahmen zugelassen werden. Gründe hierfür sind:

1. zur Abwendung erheblicher land-, forst-, fischerei-, wasser- oder sonstiger erheblicher wirtschaftlicher Schäden,
2. zum Schutz der natürlich vorkommenden Tier- und Pflanzenwelt,
3. für Zwecke der Forschung, Lehre, Bildung oder Wiederansiedlung oder diesen Zwecken dienende Maßnahmen der Aufzucht oder künstlichen Vermehrung,
4. im Interesse der Gesundheit des Menschen, der öffentlichen Sicherheit, einschließlich der Verteidigung und des Schutzes der Zivilbevölkerung, oder der maßgeblich günstigen Auswirkungen auf die Umwelt oder
5. aus anderen zwingenden Gründen des überwiegenden öffentlichen Interesses einschließlich solcher sozialer oder wirtschaftlicher Art.

Eine Ausnahme darf nur zugelassen werden, wenn zumutbare Alternativen nicht gegeben sind und sich der Erhaltungszustand der Population einer Art nicht verschlechtert. Sofern in Bezug auf eine oder mehrere Arten erhebliche Auswirkungen zu erwarten sind, ist eine Ausnahme nach § 45 Abs. 7 BNatSchG erforderlich. Die Betroffenheit von Arten im Sinne des § 44 wird anhand der artenschutzrechtlichen Prüfung dokumentiert.

### **1.3 Methodik**

Die Untersuchung der artenschutzrechtlichen Relevanz der Planungen erfolgt entsprechend dem Leitfaden für die artenschutzrechtliche Prüfung in Hessen (HMUKLV 2015). Zur Ermittlung der artenschutzrechtlichen Wirkungen des Vorhabens wird eine 3-stufige Vorgehensweise gewählt:

#### **Stufe I: Ermittlung der Wirkfaktoren und Festlegung des Untersuchungsrahmens**

Es werden die Wirkfaktoren des Vorhabens ermittelt und der erforderliche Untersuchungsrahmen festgelegt.

#### **Stufe II: Prüfung der Verbotstatbestände und Vermeidung von Beeinträchtigungen**

Die artenschutzrechtlich relevanten Arten im Untersuchungsgebiet mit einer potenziellen Betroffenheit (Konfliktarten) werden zusammengestellt und hinsichtlich ihrer Betroffenheit untersucht. Dazu werden diese Arten des Untersuchungsgebietes im Rahmen einer Art-für-Art-Betrachtung mittels der Prüfprotokolle (vgl. Anhang) einer Einzelfallprüfung unterzogen. Es werden Maßnahmen entwickelt, die als Vermeidungsmaßnahmen oder als vorgezogene Ausgleichsmaßnahmen (CEF) geeignet sind, eine artenschutzrechtlich relevante Beeinträchtigung nach § 44 BNatSchG zu vermeiden. Für Vogelarten, deren Erhaltungszustand in der sogenannten Ampelliste für hessische Brutvögel landesweit mit „grün“ (günstig) bewertet wurde, erfolgt eine vereinfachte Prüfung in tabellarischer Form.

#### **Stufe III: Ausnahmeverfahren**

Wenn erhebliche artenschutzrechtlich relevante Beeinträchtigungen zu erwarten sind und diese durch Vermeidungsmaßnahmen nicht zu umgehen sind, ist zu prüfen, ob gem. § 45 BNatSchG eine Ausnahme



von den Verboten des § 44 BNatSchG möglich ist. Voraussetzung für eine Ausnahme sind zwingende Gründe des überwiegend öffentlichen Interesses sowie das Fehlen zumutbarer Alternativen bei gleichzeitiger Sicherung des Erhaltungszustandes der Population einer Art. Dieses Prüfverfahren ist in die Art-für-Art-Betrachtung mittels der Prüfprotokolle integriert.

## 2 Artenschutzrechtliche Prüfung des Vorhabens

### 2.1 Stufe I: Ermittlung der Wirkfaktoren und Festlegung des Untersuchungsrahmens

#### 2.1.1 Ermittlung der Wirkfaktoren

Als mögliche Wirkfaktoren sind zunächst Veränderungen anzunehmen, die zu Habitatverlusten in den jeweils betroffenen Bereichen führen. Daraus ergeben sich primär ein Verlust von Fläche, Bäumen und Gehölzstrukturen und somit von potentiellen Ruhe- und Fortpflanzungsstätten. Sekundär sind Störungen der Fauna durch bau- und anlagebedingte Lärm- und Lichtemissionen und Bewegungen zu erwarten.

**Tab. 1:** Potentielle Wirkfaktoren im Rahmen des Bebauungsplans „In der Schlink“ 5. Änderung; Gemeinde Limeshain, Ortsteil Himbach.

Maßnahme	Wirkfaktor	mögliche Auswirkung
<b>baubedingt</b>		
Bauphase von • Gebäuden • Verkehrsflächen • Grünflächen	• Bodenverdichtung, Bodenabtrag und Veränderung des natürlichen Bodenaufbaus und Bewuchs • Rodung von Bäumen und Gehölzen	• Lebensraumverlust und -degeneration • ggf. Verlust von Ruhe- und Fortpflanzungsstätten • ggf. Tötung oder Verletzen von Individuen
Baustellenbetrieb	• Lärmemissionen durch den Baubetrieb • Personenbewegungen • stoffliche Emissionen (z.B. Staub) durch den Baubetrieb	• Störung der Tierwelt
<b>anlagebedingt</b>		
• Allgemeines Wohngebiet (Wa) • Verkehrsflächen • Grünflächen • weiterer Infrastruktur	• Bodenverdichtung, Bodenabtrag und Veränderung des natürlichen Bodenaufbaus und Bewuchs.	• Lebensraumverlust und -degeneration • ggf. Verlust von Ruhe- und Fortpflanzungsstätten • ggf. Veränderung der Habitateignung
<b>betriebsbedingt</b>		
• Allgemeines Wohngebiet (Wa) • Verkehrsflächen • Grünflächen • weiterer Infrastruktur	• Lärmemissionen durch Verkehr usw. • Personenbewegungen • Fahrzeugbewegungen • zusätzliche Lichtemissionen (Blendwirkung)	• Lebensraumverlust und -degeneration • ggf. Verlust von Ruhe- und Fortpflanzungsstätten durch Störungen • ggf. Veränderung der Habitateignung

Bau- und betriebsbedingte Einflüsse auf das Umfeld sind durch das geplante Vorhaben und deren Anlagenteile für planungsrelevante Arten mit entsprechender Sensibilität in an den Planungsraum angrenzenden Bereichen denkbar. Im Planungsraum ist derzeit eine geringe Störungsintensität durch Lärm, Licht und Bewegungen festzustellen. Das Störungsniveau wird durch die Planungen verstärkt.

Die potentielle Betroffenheit planungsrelevanter Arten kann sich daher aus der mit dem Vorhaben einhergehenden Abwertung der vorhandenen Lebensraumtypen mit einem Verlust von Ruhe- und Fortpflanzungsstätten, direkten Wirkungen auf Individuen (Tötung, Verletzen) sowie der Auslösung

von Effektdistanzen durch baubedingte Verkehrs- und Personenbewegungen mit resultierenden Lärm- und Lichtemissionen ergeben. Zudem sind anlagebedingte Wirkungen denkbar. Insgesamt können die in Tabelle 1 dargestellten Wirkfaktoren mit den entsprechenden Auswirkungen differenziert werden.

### **2.1.2 Datenbasis der Artnachweise**

Die artenschutzrechtlichen Betrachtungen umfassen die artenschutzrechtlich relevanten Artengruppen, die aufgrund der vorherrschenden Habitatbedingungen und der Art der Eingriffswirkung als sinnvoll erachtet wurden.

#### **Vorauswahlen der potentiell betroffenen artenschutzrechtlich relevanten Artengruppen**

##### **Fledermäuse**

In Hessen kommen 19 Fledermausarten vor, die alle im Anhang IV der FFH-Richtlinie genannt werden. Im Untersuchungsbereich kommen keine geeigneten Strukturen vor, die als Quartier geeignet wären. Hierzu sind beispielsweise Bäume zu rechnen, die Spalten- oder Höhlenquartiere aufweisen könnten. Fledermäuse reagieren durch die nachtaktive Lebensweise zwar meist unempfindlich gegenüber Störungen, jedoch reagieren sie oft sensibel auf den Verlust von wichtigen Jagdrevieren. Das Eintreten der Verbotstatbestände nach § 44 Abs. 1 Nr. 1 BNatSchG (Verletzung und Tötung), § 44 Abs. 1 Nr. 2 BNatSchG (Störung von Fortpflanzungs- und Ruhestätten) und § 44 Abs. 1 Nr. 3 BNatSchG (Zerstören von Fortpflanzungs- und Ruhestätten) ist auszuschließen.

Die Fledermäuse stellen keine potentiell betroffene Artengruppe dar.

##### **Sonstige Säugetiere**

In Hessen kommen (außer den Fledermäusen) sechs Säugetierarten vor, die im Anhang IV der FFH-Richtlinie genannt werden. Regelmäßige Vorkommen weisen Biber, Feldhamster, Wildkatze, Haselmaus auf, zeitweise werden zudem Luchs und Wolf angetroffen.

Aufgrund der geographischen Lage, der vorhandenen Habitatstrukturen und den artspezifischen ökologischen Ansprüchen ist im Plangebiet sowie dessen Umfeld das Vorkommen der Haselmaus möglich. Das Eintreten der Verbotstatbestände nach § 44 Abs. 1 Nr. 1 BNatSchG (Verletzung und Tötung), § 44 Abs. 1 Nr. 2 BNatSchG (Störung von Fortpflanzungs- und Ruhestätten) und § 44 Abs. 1 Nr. 3 BNatSchG (Zerstören von Fortpflanzungs- und Ruhestätten) ist möglich.

Die Haselmaus stellt eine potentiell betroffene Art dar.

##### **Vögel**

Im Gebiet kommen geeignete Strukturen vor, die als Brut- und Nahrungsraum geeignet sind. Vögel können durch die Flächeninanspruchnahme in ihren Ruhe- und Fortpflanzungsstätten betroffen werden. Hierdurch sind Verluste von Ruhe- und Fortpflanzungsstätten und eine Tötung von Individuen möglich. Daneben ist das Auftreten von störungsempfindlichen Arten möglich. Relevante Beeinträchtigungen sind daher nicht auszuschließen.

Das Eintreten der Verbotstatbestände nach § 44 Abs. 1 Nr. 1 BNatSchG (Verletzung und Tötung), § 44

Abs. 1 Nr. 2 BNatSchG (Störung von Fortpflanzungs- und Ruhestätten) und § 44 Abs. 1 Nr. 3 BNatSchG (Zerstören von Fortpflanzungs- und Ruhestätten) ist möglich.

**Die Vögel stellen eine potentiell betroffene Artengruppe dar.**

### **Reptilien**

In Hessen kommen sechs Reptilienarten vor, die im Anhang IV der FFH-Richtlinie genannt werden. Regelmäßige Vorkommen weisen Schlingnatter, Sumpfschildkröte, Zauneidechse, Smaragdeidechse, Mauereidechse und Äskulapnatter auf.

Aufgrund der geographischen Lage, der im Plangebiet vorhandenen Habitatstrukturen und den artspezifischen ökologischen Ansprüchen ist im Plangebiet sowie dessen Umfeld das Vorkommen planungsrelevanter Reptilien, wie Zauneidechse und Schlingnatter, möglich.

Das Eintreten der Verbotstatbestände nach § 44 Abs. 1 Nr. 1 BNatSchG (Verletzung und Tötung), § 44 Abs. 1 Nr. 2 BNatSchG (Störung von Fortpflanzungs- und Ruhestätten) und § 44 Abs. 1 Nr. 3 BNatSchG (Zerstören von Fortpflanzungs- und Ruhestätten) ist möglich.

**Die Reptilien stellen eine potentiell betroffene Artengruppe dar.**

### **Amphibien**

In Hessen kommen zehn Amphibienarten vor, die im Anhang IV der FFH-Richtlinie genannt werden. Regelmäßige Vorkommen weisen Geburtshelferkröte, Gelbbauchunke, Kreuzkröte, Wechselkröte, Laubfrosch, Knoblauchkröte, Moorfrosch, Springfrosch, Kleiner Wasserfrosch und Kammmolch auf.

Aufgrund der geographischen Lage, der vorhandenen Habitatstrukturen und den artspezifischen ökologischen Ansprüchen ist im Plangebiet sowie dessen Umfeld das Vorkommen von relevanten Amphibienarten auszuschließen.

Das Eintreten der Verbotstatbestände nach § 44 Abs. 1 Nr. 1 BNatSchG (Verletzung und Tötung), § 44 Abs. 1 Nr. 2 BNatSchG (Störung von Fortpflanzungs- und Ruhestätten) und § 44 Abs. 1 Nr. 3 BNatSchG (Zerstören von Fortpflanzungs- und Ruhestätten) kann ausgeschlossen werden.

**Die Amphibien stellen keine potentiell betroffene Artengruppe dar.**

### **Käfer**

In Hessen kommen drei Käferarten vor, die im Anhang II bzw. IV der FFH-Richtlinie genannt werden. Regelmäßige Vorkommen weisen Heldbock, Hirschkäfer und Eremit auf.

Aufgrund der geographischen Lage, der vorhandenen Habitatstrukturen und den artspezifischen ökologischen Ansprüchen sind im Plangebiet sowie dessen Umfeld Vorkommen dieser Arten auszuschließen.

Das Eintreten der Verbotstatbestände nach § 44 Abs. 1 Nr. 1 BNatSchG (Verletzung und Tötung), § 44 Abs. 1 Nr. 2 BNatSchG (Störung von Fortpflanzungs- und Ruhestätten) und § 44 Abs. 1 Nr. 3 BNatSchG (Zerstören von Fortpflanzungs- und Ruhestätten) kann ausgeschlossen werden.

**Die Käfer stellen keine potentiell betroffene Artengruppe dar.**

### **Libellen**

In Hessen kommen vier Libellenarten vor, die im Anhang IV der FFH-Richtlinie genannt werden. Regelmäßige Vorkommen weisen Asiatische Keiljungfer, Zierliche Moosjungfer, Große Moosjungfer und Grüne Keiljungfer auf.

Aufgrund der geographischen Lage, der vorhandenen Habitatstrukturen und den artspezifischen ökologischen Ansprüchen sind im Plangebiet sowie dessen Umfeld das Vorkommen dieser Arten auszuschließen.

Das Eintreten der Verbotstatbestände nach § 44 Abs. 1 Nr. 1 BNatSchG (Verletzung und Tötung), § 44 Abs. 1 Nr. 2 BNatSchG (Störung von Fortpflanzungs- und Ruhestätten) und § 44 Abs. 1 Nr. 3 BNatSchG (Zerstören von Fortpflanzungs- und Ruhestätten) kann ausgeschlossen werden.

Die Libellen stellen keine potentiell betroffene Artengruppe dar.

### **Schmetterlinge**

In Hessen kommen sieben Schmetterlingsarten vor, die im Anhang IV der FFH-Richtlinie genannt werden. Regelmäßige Vorkommen weisen Skabiosen-Scheckenfalter, Haarstrang-Wurzeleule, Blauschillernder Feuerfalter, Quendel-Ameisenbläuling, Dunkler und Heller Wiesenknopf-Ameisenbläuling, Schwarzer Apollo, Nachtkerzenschwärmer auf.

Aufgrund der geographischen Lage, der vorhandenen Habitatstrukturen und den artspezifischen ökologischen Ansprüchen ist im Plangebiet sowie dessen Umfeld das Vorkommen von relevanten Schmetterlingsarten auszuschließen.

Da im gesamten Eingriffsbereich während den Begehungen die Futterpflanze (Großer Wiesenknopf) nicht gefunden werden konnte, ist ein Vorkommen von *Maculinea*-Arten auszuschließen.

Das Eintreten der Verbotstatbestände nach § 44 Abs. 1 Nr. 1 BNatSchG (Verletzung und Tötung), § 44 Abs. 1 Nr. 2 BNatSchG (Störung von Fortpflanzungs- und Ruhestätten) und § 44 Abs. 1 Nr. 3 BNatSchG (Zerstören von Fortpflanzungs- und Ruhestätten) kann ausgeschlossen werden.

Die Tagfalter stellen keine potentiell betroffene Artengruppe dar.

### **Heuschrecken**

In Deutschland kommen elf Heuschreckenarten vor, die streng geschützt sind.

Aufgrund der geographischen Lage, der vorhandenen Habitatstrukturen und den artspezifischen ökologischen Ansprüchen sind im Plangebiet sowie dessen Umfeld das Vorkommen dieser Arten auszuschließen.

Aufgrund der geographischen Lage, der vorhandenen Habitatstrukturen und den artspezifischen ökologischen Ansprüchen ist im Plangebiet sowie dessen Umfeld das Vorkommen von relevanten Heuschreckenarten auszuschließen.

Das Eintreten der Verbotstatbestände nach § 44 Abs. 1 Nr. 1 BNatSchG (Verletzung und Tötung), § 44 Abs. 1 Nr. 2 BNatSchG (Störung von Fortpflanzungs- und Ruhestätten) und § 44 Abs. 1 Nr. 3 BNatSchG

(Zerstören von Fortpflanzungs- und Ruhestätten) kann ausgeschlossen werden.

Die Heuschrecken stellen keine potentiell betroffene Artengruppe dar.

### **Sonstige artenschutzrechtlich relevante Artengruppen**

In Hessen kommen weitere artenschutzrechtlich relevante Artengruppen vor (z.B. Weichtiere, Fische, Krebse, usw.).

Aufgrund der geographischen Lage, der vorhandenen Habitatstrukturen und den artspezifischen ökologischen Ansprüchen ist im Plangebiet sowie dessen Umfeld das Vorkommen von oben genannten relevanten Artengruppen auszuschließen.

Das Eintreten der Verbotstatbestände nach § 44 Abs. 1 Nr. 1 BNatSchG (Verletzung und Tötung), § 44 Abs. 1 Nr. 2 BNatSchG (Störung von Fortpflanzungs- und Ruhestätten) und § 44 Abs. 1 Nr. 3 BNatSchG (Zerstören von Fortpflanzungs- und Ruhestätten) kann ausgeschlossen werden.

Sonstige artenschutzrechtlich relevante Artengruppen werden nicht betroffen.

### **2.1.3 Vögel**

Da alle wildlebenden Vogelarten besonders geschützt, einige auch streng geschützt sind und gemäß § 44 Abs. 5 BNatSchG nachgewiesen werden muss, dass die ökologische Funktion der von Bauvorhaben betroffenen Fortpflanzungs- und Ruhestätten im räumlichen Zusammenhang weiterhin erfüllt wird sowie kein Tötungs- oder Verletzungsverbot eintreten darf, muss die Avifauna besonders berücksichtigt werden.

#### **2.1.3.1 Methode**

Die Aufnahme der Vogelarten erfolgte akustisch und visuell. Zur Erfassung der Reviervögel und der Nahrungsgäste wurden im Zeitraum von April bis Juni fünf Tagesbegehungen durchgeführt (Tab. 2), bei denen die Revierpaare der vorkommenden Arten anhand singender Männchen erfasst wurden. Als Reviere zählten nur die Teile, in denen ein Paar mehrmals festgestellt wurde. Außerdem konnten einige direkte Brutnachweise durch fütternde Altvögel, Warnverhalten bzw. eben flügge gewordene Jungvögel nachgewiesen werden.

**Tab. 2:** Begehungen zur Erfassung der Avifauna.

Begehungen	Termin	Info
1. Begehung	23.04.2019	Reviervögel, Nahrungsgäste
2. Begehung	15.05.2019	Reviervögel, Nahrungsgäste
3. Begehung	24.05.2019	Reviervögel, Nahrungsgäste
4. Begehung	27.05.2020	Reviervögel, Nahrungsgäste
5. Begehung	19.06.2021	Reviervögel, Nahrungsgäste

#### **2.1.3.2 Ergebnisse**

##### **a) Reviervögel**

Im Rahmen der Untersuchungen konnten im Planungsraum sowie im Umfeld zwölf Arten mit 18 Revieren als Reviervögel identifiziert werden (Tab. 3, Abb. 3).

Streng geschützte Arten (BArtSchV) und Arten des Anhangs I der EU-Vogelschutzrichtlinie wurden nicht nachgewiesen (Tab. 3).

Der Erhaltungszustand von **Girlitz** (*Serinus serinus*), **Haussperling** (*Passer domesticus*) und **Stieglitz** (*Carduelis carduelis*) wird aktuell in Hessen als ungünstig bis unzureichend (Vogelampel: gelb) bewertet. Arten mit ungünstig bis schlechtem (Vogelampel: rot) Erhaltungszustand konnten nicht ermittelt werden.

Bei den weiteren festgestellten Arten handelt es sich um weit verbreitete Vogelarten mit nur geringem Gefährdungspotential, die zudem weder in der Roten Liste Deutschlands noch der des Landes Hessen geführt werden. Abbildung 3 stellt die am Standort vorgefundenen Vogelarten kartographisch dar. Entsprechend der Methodik geben die Punkte das Zentrum des angenommenen Reviers an.

**Tab. 3:** Reviervögel der Untersuchungen 2019 mit Angaben zum aktuellen Schutzstatus sowie der Gefährdungssituation (Rote Liste, Vogelampel). Angaben nach GRÜNEBERG et al. (2015), VSW (2014) und VSW & HGON (2016).

Trivialname	Art	Kürzel	Reviere	besondere Verant- wortung	Schutz EU	D	Rote Liste D	Hessen	Erhaltungszustand Hessen
Amsel	<i>Turdus merula</i>	A	3	-	-	§	* *	*	+
Blaumeise	<i>Parus caeruleus</i>	Bm	1	-	-	§	* *	*	+
Buchfink	<i>Fringilla coelebs</i>	B	2	-	-	§	* *	*	+
Gartengrasmücke	<i>Sylvia borin</i>	Gg	1	!	-	§	* *	*	+
Girlitz	<i>Serinus serinus</i>	Gi	1	!	-	§	* *	*	o
Haussperling	<i>Passer domesticus</i>	H	1	-	-	§	V V	V	o
Hausrotschwanz	<i>Phoenicurus ochruros</i>	Hr	1	-	-	§	* *	*	+
Kohlmeise	<i>Parus major</i>	K	3	-	-	§	* *	*	+
Mönchsgrasmücke	<i>Sylvia atricapilla</i>	Mg	1	-	-	§	* *	*	+
Rotkehlchen	<i>Erithacus rubecula</i>	R	1	-	-	§	* *	*	+
Stieglitz	<i>Carduelis carduelis</i>	Sti	1	-	-	§	* V	V	o
Zilpzalp	<i>Phylloscopus collybita</i>	Zi	2	-	-	§	* *	*	+

! = hohe Verantwortung (Hessen bzw. D) !! = sehr hohe Verantwortung !!! = extrem hohe Verantwortung

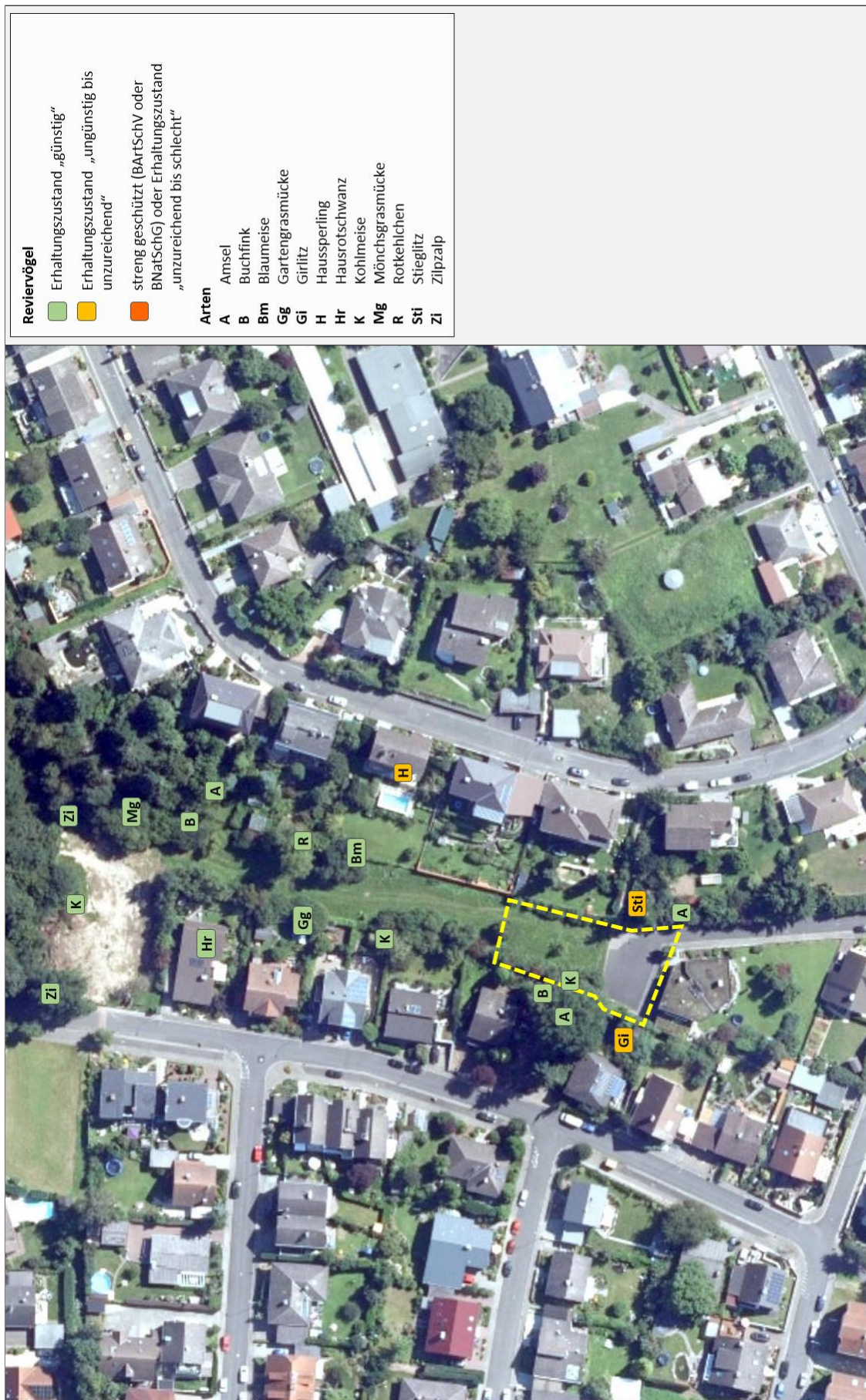
I = Art des Anhangs I der EU-VSRL Z = Gefährdete Zugvogelart nach Art. 4.2 der VSRL

§ = besonders geschützt §§ = streng geschützt

\* = ungefährdet D = Daten unzureichend V = Vorwarnliste G = Gefährdung anzunehmen R = selten

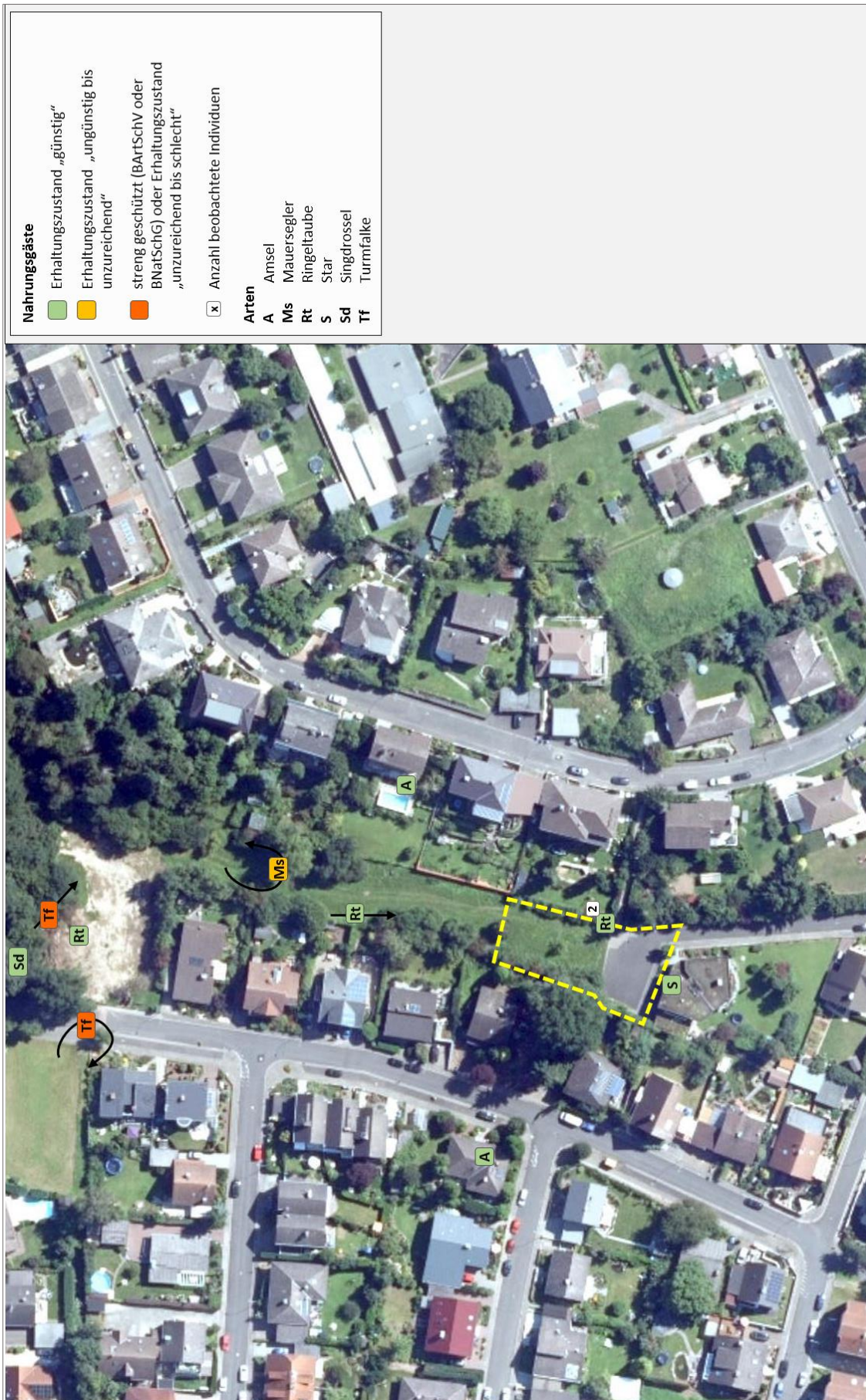
3 = gefährdet 2 = stark gefährdet 1 = Vom Aussterben bedroht 0 = ausgestorben oder verschollen

+ = günstig o = ungünstig bis unzureichend - = ungünstig bis schlecht n.b. = nicht bewertet



**Abb. 3:** Reviervogelarten im Planungsraum 2019 (Bildquelle: Hessisches Ministerium für Umwelt, Klimaschutz, Landwirtschaft und Verbraucherschutz, aus [natureg.hessen.de](http://natureg.hessen.de), 12/2019).





**Abb. 4:** Nahrungsgäste im Planungsraum 2019 (Bildquelle: Hessisches Ministerium für Umwelt, Klimaschutz, Landwirtschaft und Verbraucherschutz, aus natureg.hessen.de, 12/2019).

## b) Nahrungsgäste

Neben den Reviervögeln wurden weitere Vogelarten nachgewiesen, die den Planungsraum und angrenzende Bereiche als Nahrungsgäste besuchen (Tab. 4, Abb. 4).

Hierbei konnte mit dem Turmfalke (*Falco tinnunculus*) eine streng geschützte Vogelart (BArtSchV) nachgewiesen werden. Arten des Anhangs I der EU-Vogelschutzrichtlinie konnten nicht festgestellt werden.

Der Erhaltungszustand vom Mauersegler (*Apus apus*) wird aktuell in Hessen als ungünstig bis unzureichend (Vogelampel: gelb) bewertet (Tab. 4). Arten mit ungünstigen bis schlechten Erhaltungszustand (Vogelampel: rot) wurden nicht nachgewiesen.

Bei den weiteren festgestellten Reviervogelarten handelt es sich um weit verbreitete Vogelarten mit nur geringem Gefährdungspotential, die bis auf den Star (Rote Liste BRD: 3) weder in der Roten Liste Deutschlands noch der des Landes Hessen geführt werden.

**Tab. 4:** Nahrungsgäste der Untersuchungen 2019 mit Angaben zum aktuellen Schutzstatus sowie der Gefährdungssituation (Rote Liste, Vogelampel). Angaben nach GRÜNEBERG et al. (2015), HÜPPOP et al. (2013), VSW (2014) und VSW & HGON (2016).

Trivialname	Art	Kürzel	besondere		Rote Liste			Erhaltungszustand Hessen	
			Verant- wortung	Schutz EU D	D	Hesse	Zugvögel		
Amsel	<i>Turdus merula</i>	A	-	-	§	*	*	*	+
Mauersegler	<i>Apus apus</i>	Ms	!	-	§	*	*	*	o
Ringeltaube	<i>Columba palumbus</i>	Rt	-	-	§	*	*	*	+
Singdrossel	<i>Turdus philomelos</i>	Sd	-	-	§	*	*	*	+
Star	<i>Sturnus vulgaris</i>	S	-	-	§	3	*	*	+
Turmfalke	<i>Falco tinnunculus</i>	Tf	-	-	§§	*	*	*	+

! = hohe Verantwortung (Hessen bzw. D) !! = sehr hohe Verantwortung !!! = extrem hohe Verantwortung  
 I = Art des Anhangs I der EU-VSRL Z = Gefährdete Zugvogelart nach Art. 4.2 der VSRL  
 § = besonders geschützt §§ = streng geschützt  
 \* = ungefährdet D = Daten unzureichend V = Vorwarnliste G = Gefährdung anzunehmen R = selten  
 + = günstig o = ungünstig bis unzureichend - = ungünstig bis schlecht n.b. = nicht bewertet

### 2.1.3.3 Faunistische Bewertung

Der Planungsraum weist eine typische Avifauna des Übergangs von Siedlungsbereich zum Offenland auf. Wertgebend sind die Vorkommen von Girlitz, Haussperling und Stieglitz. Die angetroffenen Nahrungsgäste entsprechen dem zu erwartenden Spektrum, wobei mit dem Turmfalke eine streng geschützte Vogelart den Eingriffsbereich und dessen Umfeld als Jagd- und Nahrungsraum nutzte.

#### Girlitz und Stieglitz

Im Gehölzbeständen außerhalb des Geltungsbereichs konnten jeweils ein Revier von Girlitz und Stieglitz festgestellt werden. Der Verlust von Ruhe- und Fortpflanzungsstätten oder die Gefahr von Individuenverlusten können ausgeschlossen werden. Eine erhebliche Verschlechterung der Habitatbedingungen, beispielsweise in Bezug auf die Eignung als Nahrungsraum, ist durch die geplante Bebauung

ebenfalls nicht zu erwarten.

#### Haussperling

Im Gebäudebestand außerhalb des Geltungsbereichs konnte ein Revier des Haussperlings festgestellt werden. Dieses wird durch die Planung weder direkt noch indirekt betroffen. Der Verlust von Ruhe- und Fortpflanzungsstätten oder die Gefahr von Individuenverlusten kann somit ausgeschlossen werden. Eine erhebliche Verschlechterung der Habitatbedingungen, beispielsweise in Bezug auf die Eignung als Nahrungsraum, ist durch die geplante Bebauung ebenfalls nicht zu erwarten.

#### Allgemein häufige Arten

Eingriffe in Gehölzbereiche können einen Verlust von Ruhe- und Fortpflanzungsstätten bedingen und dadurch neben der direkten Gefahr von Individuenverlusten zu einer erheblichen Verschlechterung der Habitatbedingungen führen. Diese können von den ungefährdeten Arten im Allgemeinen durch das Ausweichen in Alternativhabitats in der Umgebung kompensiert werden.

#### Artenschutzrechtlich relevante Nahrungsgäste

Der Untersuchungsbereich und dessen Umfeld stellt für Greifvögel ein regelmäßig frequentiertes Jagd- und Nahrungsrevier dar. Durch die aktuelle Nutzung finden die Arten insgesamt günstige Bedingungen mit einem ausreichenden Angebot an Beutetieren. Es kann jedoch davon ausgegangen werden, dass die festgestellten Arten nur eine lose Bindung an den Planungsraum aufweisen und ggf. auf Alternativflächen in der Umgebung ausweichen. Entsprechend geeignete Strukturen kommen im Umfeld des Planungsraums noch regelmäßig vor. Es ist mit keiner Beeinträchtigung der Arten zu rechnen, die eine erhebliche Verschlechterung des Erhaltungszustands der jeweiligen lokalen Populationen bedingen könnte.

Lärmemissionen sowie sonstige Störungen während der Bauzeiten führen meist zu vorübergehenden Beeinträchtigungen der Fauna. Die bauzeitliche Verdrängung ist somit in der Regel nur temporär und klingt nach Abschluss der Baumaßnahme ab.

Zur detaillierteren Abschätzung der zu erwartenden Auswirkungen des Allgemeinen Wohngebiets werden die relevanten Vogelarten im Zuge der artenschutzrechtlichen Betrachtung näher betrachtet. Der Schwerpunkt liegt auf **Girlitz, Haussperling und Stieglitz**.

#### **2.1.5 Haselmaus**

Neben der Haselmaus gehören noch drei weitere Arten zu den heimischen Bilchen (Schlafmäuse, Gli-ridae). Alle Arten sind derzeit in ihrem Bestand gefährdet. Aus diesem Grund sind Gartenschläfer und Siebenschläfer nach BArtSchVO besonders geschützt. Haselmaus und Baumschläfer sind sogar streng geschützt und stellen Arten des Anhang IV der Flora-Fauna-Habitat-Richtlinie [92/43/EWG] dar. Zum Auffinden von Lebensräumen der Art wurden die vorhandenen Haselnussgehölze auf Vorkommen untersucht.

### 2.1.5.1 Methode

Im Rahmen der Begehungen im Mai und Juni wurden die niedrigen Gehölze des Plangebiets sowie die unmittelbar nördlich angrenzenden Gehölzbestände nach Nestern der Haselmaus sowie nach charakteristisch angenagten Nüssen und Kernen abgesucht (Tab. 5).

**Tab. 5:** Begehungen zur Erfassung der Haselmaus.

Begehungen	Termin	Info
1. Begehung	23.04.2019	Absuchen des Plangebietes
2. Begehung	15.05.2019	Absuchen des Plangebietes
3. Begehung	24.05.2019	Absuchen des Plangebietes
4. Begehung	27.05.2020	Absuchen des Plangebietes
5. Begehung	19.06.2021	Absuchen des Plangebietes

### 2.1.5.2 Ergebnisse

Im Rahmen der Untersuchungen konnten im Planungsraum keine Hinweise auf das Vorkommen der Haselmaus (*Muscardinus avellanarius*) festgestellt werden. Hierbei wurden weder Nester der Art noch charakteristisch angenagte Nüsse und Kerne festgestellt. Ein Vorkommen der Haselmaus im Untersuchungsraum kann jedoch aufgrund der potentiellen Habitateignung und der Möglichkeit größerer überschneidender Reviere nicht völlig ausgeschlossen werden. In *natureg* ist die Haselmaus für den betroffenen Bereich verzeichnet. Das Vorkommen von Ruhe- und Fortpflanzungsstätten der Art wird aufgrund der Worst-Case-Annahme angenommen.

**Tab. 6:** Haselmaus mit Schutzstatus und Angaben zum derzeitigen Erhaltungszustand. Angaben nach BfN (2019), BNatSchG (2009), HESSEN-FORST FENA (2008, 2014), KOCK & KUGELSCHAFTER (1996) und MEINIG et.al. (2009).

Trivialname	Art	Schutz		Rote Liste		Erhaltungszustand		
		EU	D	D	Hessen	Hessen	D	EU
Haselmaus	<i>Muscardinus avellanarius</i>	IV	§§	G	D	o	o	n.b.

II = Art des Anhang II IV = Art des Anhang IV; FFH-Richtlinie  
 § = besonders geschützt §§ = streng geschützt  
 \* = ungefährdet D = Daten unzureichend V = Vorwarnliste G = Gefährdung anzunehmen R = selten  
 3 = gefährdet 2 = stark gefährdet 1 = Vom Aussterben bedroht 0 = ausgestorben oder verschollen  
 + = günstig o = ungünstig bis unzureichend - = ungünstig bis schlecht n.b. = nicht bewertet

### 2.1.5.3 Faunistische Bewertung

Aufgrund der Worst-Case-Annahme wird ein Vorkommen im Eingriffsbereich angenommen. Hierbei ist festzustellen, dass sich Ruhe- und Fortpflanzungsstätten der Haselmaus nur im Bereich der Gehölze im Westen des Eingriffsbereichs befinden könnten. Hinsichtlich der geplanten Beanspruchung sind in diesem Bereich direkte Eingriffe in potentielle Ruhe- und Fortpflanzungsstätten und somit auch Individuenverluste denkbar. Dies kann durch eine entsprechende Bauzeitenregelung vermieden werden. Eine erhebliche Verschlechterung der Habitatbedingungen durch das Wegfallen potentieller Nahrungsquellen und Nistgelegenheiten kann hingegen ausgeschlossen werden. Aufgrund der geringen

Größe der betroffenen Bereiche mit geeigneten Bedingungen ist die Planung für den Erhalt der lokalen Population als unerheblich zu bewerten. Dennoch ist es ratsam im Umfeld kurzfristig nutzbare Habitatstrukturen zu schaffen. Dies kann durch das Aufhängen von Nistkästen geschehen.

Störungsbedingte Beeinträchtigungen sind als unerheblich einzuschätzen. Neuere Untersuchungen zeigen, dass die Haselmaus entgegen früherer Annahmen wenig störungsanfällig ist und auch im Siedlungsbereich oder im Bereich von Autobahnen regelmäßig angetroffen wird.

Zur detaillierteren Abschätzung der zu erwartenden Auswirkungen der Planung wird die **Haselmaus** im Zuge der artenschutzrechtlichen Betrachtung näher betrachtet.

### Info zur Ökologie

Adulte Haselmäuse sind sehr ortstreu und besetzen feste Streifgebiete. In den meisten Lebensräumen kommen sie natürlicherweise nur in geringen Dichten (1-2 adulte Tiere / ha) vor. Die Haselmaus ist zudem physiologisch darauf angewiesen, im Herbst ausreichend große Fettreserven anzulegen, um den Winter zu überstehen. Hierfür sind energiereiche Nahrungsquellen, wie beispielsweise auch die Haselnuss besonders geeignet.

### 2.1.6 Reptilien

Viele der heimischen Reptilien sind derzeit in ihrem Bestand gefährdet. Aus diesem Grund sind alle Reptilienarten nach BArtSchV bzw. auf europäischer Ebene durch Anhang IV der Fauna-Flora -Habitat-Richtlinie [92/43/EWG] gesetzlich geschützt.

#### 2.1.6.1 Methoden

Zur Kartierung der Reptilien wurden besonders sonnenexponierte Stellen im Mai und Juni 2019 untersucht (Tab. 7). Ein Schwerpunkt der Begehungen liegt besonders in den Übergangsbereichen, die an Gehölze oder ähnliche Strukturen anschließen und die als Verstecke dienen könnten. Einerseits findet sich dort eine große Anzahl potentiell guter Unterschlupfmöglichkeiten für Reptilien und andererseits nutzen die wechselwarmen Tiere vegetationsarme Flächen zum Sonnenbaden. Die Begehungen erfolgten an mehreren Tagen zu verschiedenen Uhrzeiten bei jeweils gutem Wetter. Damit können aktivitätsbedingte Unterschiede der Tiere ausgeglichen werden.

**Tab. 7:** Begehungen zur Erfassung der Reptilien mit Schwerpunkt Zauneidechse.

Begehungen	Termin	Info
1. Begehung	23.04.2019	Absuchen des Plangebietes
2. Begehung	15.05.2019	Absuchen des Plangebietes
3. Begehung	24.05.2019	Absuchen des Plangebietes
4. Begehung	27.05.2020	Absuchen des Plangebietes
5. Begehung	19.06.2021	Absuchen des Plangebietes

**2.1.6.2 Ergebnisse und Faunistische Bewertung**

Im Rahmen der Untersuchungen konnte im Planungsraum trotz intensiver Nachsuche keine Vorkommen artenschutzrechtlich relevanter Reptilienarten (z.B. Zauneidechse oder Schlingnatter) festgestellt.

## **2.2 Stufe II: Prüfung von Verbotstatbeständen und Vermeidung von Beeinträchtigungen**

In die Stufe II des Verfahrens wurden folgende Arten der untersuchten Tiergruppen aufgenommen:

### **a) Vögel**

Von den im Rahmen der faunistischen Untersuchungen nachgewiesenen Reviervogelarten wurden als artenschutzrechtlich relevante Arten **Girlitz**, **Haussperling** und **Stieglitz**. Die nachfolgenden Prüfungen von Verbotstatbeständen, Vermeidung von Beeinträchtigungen und eventuelle Ausnahmeverfahren werden aufgrund des Schutzstatus als ausführliche Art-für-Art-Prüfung (inkl. Prüfbögen) durchgeführt. Reviervogelarten und Nahrungsgäste mit günstigem Erhaltungszustand (Vogelampel: grün) werden entsprechend der Vorgabe im Leitfaden für die artenschutzrechtliche Prüfung in Hessen in tabellarischer Form bearbeitet (Kap. 2.2.1).

Nahrungsgäste, die nach BArtSchV „streng geschützt“ sind, deren Erhaltungszustand als unzureichend bis ungünstig (Vogelampel: gelb) eingestuft wird oder die im Anhang I der EU-Vogelschutzrichtlinie genannt werden, sind im engeren Sinne nicht artenschutzrechtlich relevant, da im Hinblick auf das oftmals schwer zu fassende „Störungsverbot“ Art. 12 Abs. 1 b) FFH-RL eine Störung nur dann eintritt, wenn diese an den Fortpflanzungs- und Ruhestätten erfolgt oder sich auf deren Funktion auswirkt. Diese Sachverhalte sind für Nahrungsgäste nicht eindeutig zuzuordnen. Auf eine Art-für-Art-Prüfung wird daher bei diesen Arten verzichtet und stattdessen eine tabellarische Bewertung vorgenommen (Kap. 2.2.2).

### **b) Haselmäuse**

Im Rahmen der faunistischen Untersuchungen konnte im Eingriffsbereich das Vorkommen der Haselmaus nicht generell ausgeschlossen werden. Daher wird auf Grundlage der Worst-Case-Annahme ein Vorkommen der Art in Betracht gezogen. Da die Haselmaus, aufgrund deren Status als FFH-Anhang IV-Art bzw. deren strengen Schutzes nach BArtSchV zu den artenschutzrechtlich relevanten Arten gerechnet werden muss, betrachten die nachfolgenden Schritte die Prüfungen von Verbotstatbeständen, die Vermeidung von Beeinträchtigungen und eventuelle Ausnahmeverfahren. Die Prüfung wird anhand der aktuellen Musterbögen (Stand Juni 2015) als Art-für-Art-Prüfung durchgeführt.

### **c) Reptilien**

Aufgrund der fehlenden Nachweise werden die Reptilien in der artenschutzrechtlichen Betrachtung nicht weiter berücksichtigt.

#### **2.2.1 Tabellarische Prüfung von Vögeln mit günstigem Erhaltungszustand**

Für Vogelarten mit günstigem Erhaltungszustand (Vogelampel: grün) sind die Verbotstatbestände in der Regel letztlich nicht zutreffend (Tab. 7), da aufgrund ihrer Häufigkeit und Anpassungsfähigkeit davon ausgegangen werden kann, dass die ökologische Funktion ihrer Fortpflanzungs- und Ruhestätten im räumlichen Zusammenhang (bezogen auf § 44 Abs. 1 Nr. 1 und 3 BNatSchG) weiterhin gewahrt wird bzw. keine Verschlechterung des Erhaltungszustand der lokalen Population eintritt (bezogen auf § 44

Abs. 1 Nr. 2 BNatSchG). Daher müssen diese häufigen Arten keiner ausführlichen Prüfung unterzogen werden.

**Tab. 8:** Prüfung der Betroffenheit von Vogelarten mit günstigem Erhaltungszustand (Vogelampel: grün).

Trivialname	wissenschaftl. Name	Status	§ 44 Abs.1 (1) BNatSchG	§ 44 Abs.1 (2) BNatSchG	§ 44 Abs. 1 (3) BNatSchG	Erläuterung zur Betroffenheit	Vermeidungs- bzw. Kompensationsmaßnahmen
			„Fangen, Töten, Verletzen“	„Erhebliche Störung“	„Zerst. v. Fortpflanzungs- und Ruhestätten“		
Amsel	<i>Turdus merula</i>	R, N	nein	nein	nein	nicht im Eingriffsbereich	
Blaumeise	<i>Parus caeruleus</i>	R	nein	nein	nein	nicht im Eingriffsbereich	
Buchfink	<i>Fringilla coelebs</i>	R	nein	nein	nein	nicht im Eingriffsbereich	
Gartengrasmücke	<i>Sylvia borin</i>	R	nein	nein	nein	nicht im Eingriffsbereich	
Hausrotschwanz	<i>Phoenicurus ochruros</i>	R	nein	nein	nein	nicht im Eingriffsbereich	
Kohlmeise	<i>Parus major</i>	R	möglich, vermeidbar	nein	möglich, vermeidbar	<ul style="list-style-type: none"> <li>• Möglichkeit der Zerstörung von Gelegen und der Tötung von Tieren</li> <li>• baubedingte Störung von Revieren</li> </ul>	<ul style="list-style-type: none"> <li>• Die Rodung von Bäumen und Gehölzen ist gemäß § 39 Abs. 5 BNatSchG im Allgemeinen nur in der Zeit vom 1. Oktober bis 28. / 29. Februar zulässig.</li> </ul>
Mönchsgrasmücke	<i>Sylvia atricapilla</i>	R	nein	nein	nein	nicht im Eingriffsbereich	
Ringeltaube	<i>Columba palumbus</i>	N	nein	nein	nein	keine Betroffenheit	
Rotkehlchen	<i>Erithacus rubecula</i>	R	nein	nein	nein	nicht im Eingriffsbereich	
Singdrossel	<i>Turdus philomelos</i>	N	nein	nein	nein	keine Betroffenheit	
Star	<i>Sturnus vulgaris</i>	N	nein	nein	nein	keine Betroffenheit	
Zilpzalp	<i>Phylloscopus collybita</i>	R	nein	nein	nein	nicht im Eingriffsbereich	

Status: N = Nahrungsgast R = Reviervogel

Zur Vermeidung von Eingriffen in Ruhe- und Fortpflanzungsstätten und der damit möglichen Tötung und Verletzung von Individuen sind generell folgende Maßnahmen zum Schutz und Erhalt der Avifauna zu beachten:

- Die Rodung von Bäumen und Gehölzen ist gemäß § 39 Abs. 5 BNatSchG im Allgemeinen nur in der Zeit vom 1. Oktober bis 28. / 29. Februar zulässig. Außerhalb dieses Zeitraums sind zwingend die Zustimmung der Unteren Naturschutzbehörde und die Freigabe durch die Umweltbaubegleitung erforderlich.

Erhebliche bau-, anlage- und betriebsbedingte Auswirkungen sind nicht zu erwarten. Da zudem viele der gefundenen Vogelarten als verhältnismäßig stresstolerant gelten und der Störungspegel auch jetzt schon als so erheblich anzusehen ist, dürften bereits Gewöhnungseffekte wirken.



Im Untersuchungsgebiet kann es während der Bauzeit durch Lärmemissionen sowie sonstige Störungen zu vorübergehenden Beeinträchtigungen der Fauna kommen. Die bauzeitliche Verdrängung der Fauna durch die temporäre Inanspruchnahme klingt nach Abschluss der Baumaßnahme ab. Nachhaltige Beeinträchtigungen sind aufgrund der Verfügbarkeit von Alternativhabitaten in der Umgebung nicht zu erwarten.

### 2.2.2 Tabellarische Prüfung von Nahrungsgästen mit ungünstigem Erhaltungszustand bzw. streng geschützten Arten (BArtSchV)

Nachfolgend ist die Prüfung von Verbotstatbeständen, Vermeidung von Beeinträchtigungen für Nahrungsgäste mit ungünstigem bis unzureichendem Erhaltungszustand (Vogelampel: gelb) in tabellarischer Form dargestellt (Tab. 9).

Diese Arten sind im engeren Sinne nicht artenschutzrechtlich relevant, da im Hinblick auf das oftmals schwer zu fassende „Störungsverbot“ Art. 12 Abs. 1 b) FFH-RL eine Störung nur dann eintritt, wenn diese an den Fortpflanzungs- und Ruhestätten erfolgt oder sich auf deren Funktion auswirkt.

Auswirkungen auf Ruhe- und Fortpflanzungsstätten sind jeweils nicht zu erwarten. Durch die Nutzung des Eingriffsbereichs wird ein Teilaspekt des Nahrungshabitats der vorkommenden Vogelarten berührt. Nachhaltige Beeinträchtigungen für die Arten können aber aufgrund des ausreichenden Angebots von adäquaten Alternativen in der Umgebung und der nur losen Bindung an den Planungsraum ausgeschlossen werden (vgl. Kap. 2.1.3.3). Bau-, anlage- und betriebsbedingte Auswirkungen sind für die nachgewiesenen Nahrungsgäste nicht zu erwarten.

**Tab. 9:** Prüfung der potentiellen Betroffenheit von Nahrungsgästen mit ungünstigen bis unzureichenden Erhaltungszustand (Vogelampel: gelb).

Trivialname	Art	EU-VSRL	Schutz D	§ 44 Abs.1	§ 44 Abs.1	§ 44 Abs. 1 (3)	Erläuterung zur Betroffenheit	Vermeidungs- bzw. Kompensationsmaßnahmen
				(1) BNatSchG „Fangen, Töten, Verletzen“	(2) BNatSchG „Erhebliche Störung“	BNatSchG „Zerst. v. Fortpflanzungs- und Ruhestätten“		
Mauersegler	<i>Apus apus</i>	-	§	nein	nein	nein	synanthroper Luftjäger; unerheblich	-
Turmfalke	<i>Falco tinnunculus</i>	-	§§	nein	nein	nein	lose Habitatbindung; unerheblich	-

I = Art des Anhangs I der EU-Vogelschutzrichtlinie    Z = Gefährdete Zugvogelart nach Art. 4.2 der VSRL  
 § = besonders geschützt    §§ = streng geschützt

### 2.2.3 Art-für-Art-Prüfung

Aus Gründen der Übersichtlichkeit erfolgt in diesem Abschnitt eine Zusammenfassung der Ergebnisse der Prüfungen. Hierfür wird eine tabellarische Form gewählt (Tab. 10). Die Tabelle stellt die Resultate der einzelnen Prüfschritte, das resultierende Ergebnis zur Notwendigkeit einer Ausnahmeregelung, eine kurze Erläuterung zur Betroffenheit sowie mögliche Vermeidungsmaßnahmen und vorgezogene

Ausgleichsmaßnahmen dar. Ausführliche Angaben und Begründungen enthalten die Prüfbögen im Anhang (Kap. 4).

### **Vögel**

#### Girlitz und Stieglitz

In den Gehölzbeständen außerhalb des Geltungsbereichs konnten jeweils ein Revier von Girlitz und Stieglitz festgestellt werden.

Das Eintreten der Verbotstatbestände nach § 44 Abs. 1 Nr. 1 BNatSchG (Verletzung und Tötung), § 44 Abs. 1 Nr. 2 BNatSchG (Störung von Fortpflanzungs- und Ruhestätten) und § 44 Abs. 1 Nr. 3 BNatSchG (Zerstören von Fortpflanzungs- und Ruhestätten) kann für Girlitz und Stieglitz ausgeschlossen werden.

#### Hausperling

Im Gebäudebestand außerhalb des Eingriffsbereichs konnte ein Revier des Hausperlings festgestellt werden.

Das Eintreten der Verbotstatbestände nach § 44 Abs. 1 Nr. 1 BNatSchG (Verletzung und Tötung), § 44 Abs. 1 Nr. 2 BNatSchG (Störung von Fortpflanzungs- und Ruhestätten) und § 44 Abs. 1 Nr. 3 BNatSchG (Zerstören von Fortpflanzungs- und Ruhestätten) kann für den Hausperling ausgeschlossen werden.

### **Haselmaus**

Die Haselmaus kann im Eingriffsbereich nicht ausgeschlossen werden.

Das Eintreten der Verbotstatbestände nach § 44 Abs. 1 Nr. 1 BNatSchG (Verletzung und Tötung), § 44 Abs. 1 Nr. 2 BNatSchG (Störung von Fortpflanzungs- und Ruhestätten) und § 44 Abs. 1 Nr. 3 BNatSchG (Zerstören von Fortpflanzungs- und Ruhestätten) kann für die Haselmaus nach der Prüfung bei Berücksichtigung von Vermeidungs- und Kompensationsmaßnahmen ausgeschlossen werden (vgl. Kap. 4 „Anhang Prüfbogen“). Hierbei sind folgende Maßnahmen umzusetzen:

#### **Vermeidungsmaßnahmen:**

- Bäume und Gehölze im Zeitraum von 01. Dezember bis 28./29. Februar bodenschonend zu roden. Sofern Baumfällungen und Rodungen von Gehölzen im Zeitraum von 01. März bis 30. November notwendig werden, sind die betroffenen Bereiche zeitnah vor Beginn der Maßnahme durch einen Fachgutachter auf aktuelle Vorkommen von Haselmäusen zu kontrollieren. Hierbei sind festgestellte Nester im Sinne des § 44 Abs. 3 BNatSchG so lange zu erhalten, bis von der zuständigen Naturschutzbehörde anderweitigen Maßnahmen zugestimmt wurde.
- Vergrämung der Haselmaus in angrenzende Gehölzbereiche. Hierzu sind die Flächen ab dem Baujahr bis zur Beendigung der Bauarbeiten frei von Vegetation zu halten, um eine Ansiedelung der Haselmaus zu vermeiden und die aus dem Winterschlaf erwachende Tiere zur Abwanderung zu bewegen.

- Oberbodenabtrag und Stubbenentfernung auf den Vergrämungsflächen nach dem Winterschlaf der Tiere (ab Anfang Mai), wenn die Haselmäuse die gerodeten Flächen verlassen haben.
- Beginn der Bauarbeiten nach erfolgreicher Vergrämung, der im Baufeld vorhandenen Haselmäuse. *Dies ist durch eine Kontrollbegehung zu belegen.*

**Kompensationsmaßnahmen:**

- Anbringen von 4 Haselmausnistkästen (z.B. Schwegler 2KS Spezieller Haselmauskobel (Einschlupf-Ø26mm) oder ähnliche), **vor Beginn der Rodungsarbeiten** in angrenzenden und geeigneten Gehölzbereichen, um verbesserte Habitatbedingungen für die vergrämten Haselmäuse in der Umgebung zu schaffen (CEF-Maßnahme).

Unter Berücksichtigung aller oben genannten Maßnahmen besteht kein Erfordernis der Zulassung einer Ausnahme nach § 45 Abs. 7 BNatSchG.

**Tab. 10:** Übersicht der Prüfung der potentiellen Betroffenheit von Arten mit ungünstigem bis unzureichendem Erhaltungszustand (Vogelampel: gelb) und streng geschützten Arten (BartSchV, BNatSchG, FFH-RL) mit Darstellung von Vermeidungs- und Kompensationsmaßnahmen.

Trivialname	wissenschaftlicher Name	Fortpflanzungs- oder Ruhestätte	Nahrungsgast	§ 44 Abs.1 (1) BNatSchG „Fangen, Verletzen“	§ 44 Abs.1 (2) BNatSchG „Erhebliche Störung“	§ 44 Abs. 1 (3) BNatSchG „Zerst. v. Fortpflanzungs- und Ruhestätten“	Ausnahmegenehmigung nach § 45 Abs. 7 BNatSchG erforderlich?	Erläuterung zur Betroffenheit	Vermeidungs- bzw. Kompensationsmaßnahmen
Girlitz	<i>Serinus serinus</i>	Ein Revier außerhalb des Eingriffsbereichs	ja	nein	nein	nein	nein	keine Betroffenheit	-
Hausperling	<i>Passer domesticus</i>	Ein Revier außerhalb des Eingriffsbereichs	ja	nein	nein	nein	nein	keine Betroffenheit	-
Stieglitz	<i>Carduelis carduelis</i>	Ein Revier außerhalb des Eingriffsbereichs	ja	nein	nein	nein	nein	keine Betroffenheit	-
Haselmaus	<i>Muscardinus avellanarius</i>	Vorkommen im nördlichen Teil außerhalb des Eingriffsbereichs. Aufgrund der Habitatstrukturen ist ein Vorkommen der Art innerhalb der Antragsfläche wahrscheinlich.	ja	möglich, vermeidbar	nein	möglich, vermeidbar	nein	a) Verlust von Ruhe- und Fortpflanzungsstätten und Tötung von Tieren möglich b) Störung infolge Verlärmung während Bauarbeiten c) anlage- oder betriebsbedingte Störungen sind möglich, jedoch keine Störung der lokalen Population im Sinne des §44 BNatSchG	a) • Bodenschonende Rodung von 01. Dez. bis 28. Feb. • Vergrümpfung in angrenzende Gehölzbereiche. • Oberbodenabtrag und Stubbenentfernung auf den Vergrümpfungsflächen nach dem Winterschlaf (ab Anfang Mai), wenn die Haselmäuse die gerodeten Flächen verlassen haben. • Beginn der Bauarbeiten nach erfolgreicher Vergrümpfung, der im Baufeld vorhandenen Haselmäuse. Dies ist durch eine Kontrollbegehung zu belegen. • Anbringen von 4 Haselmausnistkästen (z.B. Schwegler 2KS Spezieller Haselmaus-Kobel (Einschlupf-Ø26mm) oder ähnliche), vor Beginn der Rodungsarbeiten in angrenzenden und geeigneten Gehölz-bereichen, um verbesserte Habitatbedingungen für die vergränten Haselmäuse in der Umgebung zu schaffen (z.B. zusätzliche Nistmöglichkeiten). b) - c) -

### 2.3 Stufe III: Ausnahmeverfahren

Da durch das Vorhaben gegen keines der Verbote des § 44 Abs. 1 BNatSchG verstoßen wird, kann die Durchführung eines Ausnahmeverfahrens inklusive der Klärung der dafür nötigen Voraussetzungen entfallen.

### 2.4 Fazit

Die Gemeinde Limeshain strebt im Ortsteil Himbach im Bereich der öffentlichen Grünfläche zwischen der Wohnbebauung entlang des Fasanenweges und der Bergstraße auf Teilflächen des Flurstückes 262 eine städtebauliche Nachverdichtung.

Das vorliegende Gutachten verfolgt die in diesem Zusammenhang geforderte Überprüfung, ob durch die geplante Nutzung artenschutzrechtlich relevante Arten betroffen sind. Gegebenenfalls ist sicherzustellen, dass durch geeignete Maßnahmen keine Verbotstatbestände gemäß § 44 BNatSchG eintreten.

Der Bericht liefert Aussagen zur angetroffenen Fauna, deren artenschutzrechtlichem Status und hebt wichtige Strukturelemente im Planungsraum hervor. Quantifizierende Aussagen zu notwendigen Vermeidungs- und Kompensationsmaßnahmen sind in den Prüfbögen festgelegt.

Das Planziel des Bebauungsplanes ist die Ausweisung eines Allgemeinen Wohngebietes i.S.d. § 4 Baunutzungsverordnung (BauNVO) sowie die Sicherung der rückwärtigen Erschließung.

Insgesamt sind durch die Festsetzungen Auswirkungen auf die Tierwelt denkbar. Als Resultat der Vorauswahl weist das Plangebiet unter Berücksichtigung der räumlichen Lage und der Habitatausstattung Qualitäten als Lebensraum für Vögel, Haselmäuse und Reptilien auf. Infolge dessen ergibt sich das Erfordernis der Betrachtung der artenschutzrechtlichen Belange gemäß Bundesnaturschutzgesetz (BNatSchG).

Aus der Analyse sind als artenschutzrechtlich relevanten Vogelarten **Girlitz, Haussperling und Stieglitz** hervorgegangen und als weitere artenschutzrechtliche Tierart die **Haselmaus** angenommen.

Reptilien konnten nicht nachgewiesen werden.

#### Vögel

##### Girlitz und Stieglitz

In den Gehölzbeständen außerhalb des Geltungsbereichs konnten jeweils ein Revier von Girlitz und Stieglitz festgestellt werden.

Das Eintreten der Verbotstatbestände nach § 44 Abs. 1 Nr. 1 BNatSchG (Verletzung und Tötung), § 44 Abs. 1 Nr. 2 BNatSchG (Störung von Fortpflanzungs- und Ruhestätten) und § 44 Abs. 1 Nr. 3 BNatSchG (Zerstören von Fortpflanzungs- und Ruhestätten) kann für Girlitz und Stieglitz ausgeschlossen werden.

##### Haussperling

Im Gebäudebestand außerhalb des Eingriffsbereichs konnte ein Revier des Haussperlings festgestellt werden.

Das Eintreten der Verbotstatbestände nach § 44 Abs. 1 Nr. 1 BNatSchG (Verletzung und Tötung), § 44 Abs. 1 Nr. 2 BNatSchG (Störung von Fortpflanzungs- und Ruhestätten) und § 44 Abs. 1 Nr. 3 BNatSchG (Zerstören von Fortpflanzungs- und Ruhestätten) kann für den Haussperling ausgeschlossen werden.

#### Maßnahmen für Vögel mit günstigem Erhaltungszustand und Allgemeine Störungen

Zur Vermeidung von Eingriffen in Ruhe- und Fortpflanzungsstätten und der damit möglichen Tötung und Verletzung von Individuen sind generell folgende Maßnahmen zum Schutz und Erhalt der Avifauna zu beachten:

- Die Rodung von Bäumen und Gehölzen ist gemäß § 39 Abs. 5 BNatSchG im Allgemeinen nur in der Zeit vom 1. Oktober bis 28. / 29. Februar zulässig. Außerhalb dieses Zeitraums sind zwingend die Zustimmung der Unteren Naturschutzbehörde und die Freigabe durch eine Umweltbaubegleitung erforderlich.

Im Geltungsbereich kann es während der Bauzeit durch Lärmemissionen sowie sonstige Störungen zu vorübergehenden Beeinträchtigungen von bekannten Fortpflanzungs- und Ruhestätten kommen. Die bauzeitliche Verdrängung der Fauna durch die temporäre Inanspruchnahme klingt nach Abschluss der Baumaßnahme ab. Erhebliche Beeinträchtigungen sind auch wegen der Verfügbarkeit von Alternativhabitaten in der Umgebung nicht zu erwarten. Tatbestände nach § 44 Abs. 1 Nr. 2 BNatSchG können somit ausgeschlossen werden. Entsprechende Vermeidungsmaßnahmen sind nicht notwendig. Gleiches gilt für anlagebedingte Störungen.

#### Artenschutzrechtlich relevante Nahrungsgäste

Der Untersuchungsbereich und dessen Umfeld stellt für Greifvögel ein regelmäßig frequentiertes Jagd- und Nahrungsrevier dar. Durch die aktuelle Nutzung finden die Arten insgesamt günstige Bedingungen mit einem ausreichenden Angebot an Beutetieren. Es kann jedoch davon ausgegangen werden, dass die festgestellten Arten nur eine lose Bindung an den Planungsraum aufweisen und ggf. auf Alternativflächen in der Umgebung ausweichen. Entsprechend geeignete Strukturen kommen im Umfeld des Planungsraums noch regelmäßig vor. Es ist mit keiner Beeinträchtigung der Arten zu rechnen, die eine erhebliche Verschlechterung des Erhaltungszustands der jeweiligen lokalen Populationen bedingen könnte.

Lärmemissionen sowie sonstige Störungen während der Bauzeiten führen meist zu vorübergehenden Beeinträchtigungen der Fauna. Die bauzeitliche Verdrängung ist somit in der Regel nur temporär und klingt nach Abschluss der Baumaßnahme ab.

#### **Haselmaus**

Die Haselmaus kann im Eingriffsbereich nicht ausgeschlossen werden.

Das Eintreten der Verbotstatbestände nach § 44 Abs. 1 Nr. 1 BNatSchG (Verletzung und Tötung), § 44 Abs. 1 Nr. 2 BNatSchG (Störung von Fortpflanzungs- und Ruhestätten) und § 44 Abs. 1 Nr. 3 BNatSchG

(Zerstören von Fortpflanzungs- und Ruhestätten) kann für die Haselmaus nach der Prüfung bei Berücksichtigung von Vermeidungs- und Kompensationsmaßnahmen ausgeschlossen werden (vgl. Kap. 4 „Anhang Prüfbogen“). Hierbei sind folgende Maßnahmen umzusetzen:

#### **Vermeidungsmaßnahmen:**

- Bäume und Gehölze im Zeitraum von 01. Dezember bis 28./29. Februar bodenschonend zu roden. Sofern Baumfällungen und Rodungen von Gehölzen im Zeitraum von 01. März bis 30. November notwendig werden, sind die betroffenen Bereiche zeitnah vor Beginn der Maßnahme durch einen Fachgutachter auf aktuelle Vorkommen von Haselmäusen zu kontrollieren. Hierbei sind festgestellte Nester im Sinne des § 44 Abs. 3 BNatSchG so lange zu erhalten, bis von der zuständigen Naturschutzbehörde anderweitigen Maßnahmen zugestimmt wurde.
- Vergrämung der Haselmaus in angrenzende Gehölzbereiche. Hierzu sind die Flächen ab dem Baujahr bis zur Beendigung der Bauarbeiten frei von Vegetation zu halten, um eine Ansiedelung der Haselmaus zu vermeiden und die aus dem Winterschlaf erwachende Tiere zur Abwanderung zu bewegen.
- Oberbodenabtrag und Stubbenentfernung auf den Vergrämungsflächen nach dem Winterschlaf der Tiere (ab Anfang Mai), wenn die Haselmäuse die gerodeten Flächen verlassen haben.
- Beginn der Bauarbeiten nach erfolgreicher Vergrämung, der im Baufeld vorhandenen Haselmäuse. *Dies ist durch eine Kontrollbegehung zu belegen.*

#### **Kompensationsmaßnahmen:**

- Anbringen von 4 Haselmausnistkästen (z.B. Schwegler 2KS Spezieller Haselmauskobel (Einschlupf-Ø26mm) oder ähnliche), **vor Beginn der Rodungsarbeiten** in angrenzenden und geeigneten Gehölzbereichen, um verbesserte Habitatbedingungen für die vergränten Haselmäuse in der Umgebung zu schaffen (CEF-Maßnahme).

Unter Berücksichtigung aller oben genannten Maßnahmen besteht kein Erfordernis der Zulassung einer Ausnahme nach § 45 Abs. 7 BNatSchG.

#### **Allgemeine Hinweise**

##### Reduktion der Durchsichtigkeit und Spiegelungswirkung von Fassaden

Zur Verhinderung von Vogelschlag an spiegelnden Gebäudefronten ist für alle spiegelnden Gebäudeteile die Durchsichtigkeit durch Verwendung transluzenter Materialien oder flächiges Aufbringen von Markierungen (Punktraster, Streifen) zu reduzieren. Zur Verringerung der Spiegelwirkung ist eine Verglasung mit Außenreflexionsgrad von maximal 15 % zulässig.

##### Insektenfreundliche Außenbeleuchtung

Zur Vermeidung von Beeinträchtigungen nachtaktiver Insekten sind für die funktionale Außenbeleuchtung ausschließlich Leuchtmittel (z. B. LED-Technik oder Natriumdampf-Hochdrucklampen) mit einer

Farbtemperatur von 3.000 Kelvin (warmweiße Lichtfarbe) bis maximal 4.000 Kelvin unter Verwendung vollständig gekapselter Leuchtgehäuse, die kein Licht nach oben emittieren, zulässig.



### 3 Literatur

- AGAR & FENA (2010): Rote Liste der Amphibien und Reptilien Hessens (Reptilia et Amphibia), 6. Fassung, Stand 1.11.2010. - Hessisches Ministerium für Umwelt, Energie, Landwirtschaft und Verbraucherschutz (Hrsg.), Arbeitsgemeinschaft Amphibien- und Reptilienschutz in Hessen e. V. und Hessen-Forst Servicestelle Forsteinrichtung und Naturschutz, Fachbereich Naturschutz (Bearb.); Wiesbaden, 84 S.
- BARTSCHV (2005): Verordnung zum Schutz wild lebender Tier- und Pflanzenarten. Zuletzt geändert durch Art. 10 G v. 21.1.2013 I 95.
- BfN (2019): Ergebnisse nationaler FFH-Bericht 2019, Erhaltungszustände und Gesamttrends der Arten in der kontinentalen biogeografischen Region. Stand 30.08.2019.
- BIERINGER, G., KOLLAR, H.P. & G. STROHMAYER (2010): Straßenlärm und Vögel – Road noise and birds. Schriftenreihe „Straßenforschung“ des Bundesministeriums für Verkehr, Innovation und Technologie Heft 587. Wien, 85 S.
- BNATSCHG (2009): Gesetz über Naturschutz und Landschaftspflege vom 29.07.2009; BGBl I I S. 2542; Geltung ab 01.03.2010 FNA: 791-9; 7 Wirtschaftsrecht 79 Forstwirtschaft, Naturschutz, Jagdwesen und Fischerei 791 Naturschutz
- GRÜNEBERG, C., BAUER, H.-G., HAUPT, H., HÜPPOP, O., RYSLAVY, T. & SÜDBECK, P. (2015): Rote Liste der Brutvögel (Aves) Deutschlands. 5. Fassung Stand 30. November 2015. Berichte zum Vogelschutz 52, S. 19-67.
- HESSEN-FORST FENA (2008): Bericht nach Art. 17 FFH-Richtlinie. Erhaltungszustand der Arten – Gesamtbewertung. Vergleich Hessen – Deutschland - EU. Stand: August 2008.
- HESSEN-FORST FENA (2014): Bericht nach Art. 17 FFH-Richtlinie 2013. Erhaltungszustand der Arten, Vergleich Hessen – Deutschland. Stand 13. März 2014.
- HESSISCHES MINISTERIUM FÜR UMWELT, KLIMASCHUTZ, LANDWIRTSCHAFT UND VERBRAUCHERSCHUTZ (HMUKLV) (2015): Leitfaden für die artenschutzrechtliche Prüfung in Hessen. Umgang mit den Arten des Anhangs IV der FFH-RL und den europäischen Vogelarten in Planungs- und Zulassungsverfahren. 3. Fassung (Dezember 2015).
- HÜPPOP, O., BAUER, H.G., HAUPT, H., RYSLAVY, T., SÜDBECK, P., WAHL, J. (2013): Rote Liste wandernder Vogelarten Deutschlands, 1. Fassung, 31 Dezember 2012. In Berichte zum Vogelschutz 49/50, S. 23-83.
- KOCK, D & KUGELSCHAFTER, K. (1996): Rote Liste der Säugetiere, Reptilien und Amphibien Hessens. Teilwerk I, Säugetiere. 3. Fassung. Stand Juli 1995. Herausgeber: Hessisches Ministerium des Innern und für Landwirtschaft, Forsten und Naturschutz.
- KÜHNEL, K.-D., GEIGER, A., LAUFER, H., PODLOUCKY, R., SCHLÜPMANN, M. (2009): Rote Liste und Gesamtartenliste der Kriechtiere (Reptilia) Deutschlands. Stand 30. Dezember 2008. Naturschutz und Biologische Vielfalt 70 (1) S. 231-256. Rote Liste gefährdeter Tiere, Pflanzen und Pilze Deutschlands Band 1. Wirbeltiere, BfN, Bonn-Bad Godesberg, 386 S.
- MEINIG, H, BOYE, BOYE & HUTTERER, R. (2009): Rote Liste und Gesamtartenliste der Säugetiere (Mammalia) Deutschlands. Stand Oktober 2008. Naturschutz und Biologische Vielfalt 70 (1) S. 115-153. Rote Liste gefährdeter Tiere, Pflanzen und Pilze Deutschlands Band 1. Wirbeltiere, BfN, Bonn-Bad Godesberg, 386 S.
- RAT DER EUROPÄISCHEN GEMEINSCHAFT: Richtlinie 92/43 EWG des Rates zur Erhaltung der natürlichen Lebensräume sowie der wild lebenden Tiere und Pflanzen (Flora-Fauna-Habitat-Richtlinie FFH-RL) vom 21. Mai 1992 (ABl. L 206 vom 22.7.1992, S. 7).
- STAATLICHE VOGELSCHUTZWARTE FÜR HESSEN, RHEINLAND-PFALZ UND SAARLAND (VSW) (2014): Zum Erhaltungszustand der Brutvogelarten Hessens. 2. Fassung (März 2014).
- STAATLICHE VOGELSCHUTZWARTE FÜR HESSEN, RHEINLAND-PFALZ UND SAARLAND (VSW) & HESSISCHE GESELLSCHAFT FÜR ORNITHOLOGIE UND NATURSCHUTZ (HGON) (2016): Rote Liste der bestandsgefährdeten Brutvogelarten Hessens, 10. Fassung, Stand Mai 2014. Hessisches Ministerium für Umwelt, Klimaschutz, Landwirtschaft und Verbraucherschutz, Wiesbaden (Hrsg.) (HMUKLV).

## 4 Anhang (Prüfbögen)

Allgemeine Angaben zur Art						
<b>1. Durch das Vorhaben betroffene Art</b>						
Girlitz ( <i>Serinus serinus</i> )						
<b>2. Schutzstatus, Gefährdungsstufe (Rote Listen)</b>		<b>3. Erhaltungszustand (Ampel-Schema)</b>				
<input type="checkbox"/>	FFH-RL- Anh. IV - Art		unbekannt	günstig	ungünstig-unzureichend	ungünstig-schlecht
<input checked="" type="checkbox"/>	Europäische Vogelart					
...	RL Deutschland	EU:	<input checked="" type="checkbox"/>	<input type="checkbox"/>	<input type="checkbox"/>	<input type="checkbox"/>
...	RL Hessen	Deutsch-	<input checked="" type="checkbox"/>	<input type="checkbox"/>	<input type="checkbox"/>	<input type="checkbox"/>
...	ggf. RL regional	Hessen:	<input type="checkbox"/>	<input type="checkbox"/>	<input checked="" type="checkbox"/>	<input type="checkbox"/>
<b>4. Charakterisierung der betroffenen Art</b>						
<b>4.1 Lebensraumansprüche und Verhaltensweisen</b>						
<b>Allgemeines</b>						
Kleinste europäische Art der Finken (Fringillidae). Weit verbreiteter Vogel.						
<b>Lebensraum</b>						
Offene Landschaften in flachen Regionen oder Hanglagen mit von Krautflächen umgebenen Bäumen und Büschen. Aber auch Moore, Berglandschaften, Büsche und Dickichte an Flüssen und Bächen, die Randlagen verschiedenster Waldgesellschaften und das Innere lichter Wälder. Als Kulturfolger kleinräumig und abwechslungsreich bewirtschaftete Siedlungsräume.						
<b>Wanderverhalten</b>						
Typ	Teilzieher, Kurzstreckenzieher					
Überwinterungsgebiet	West- und Südeuropa, Nordafrika sowie im Nahen Osten					
Abzug	Mitte September bis Mitte Oktober					
Ankunft	Anfang März bis Mitte Mai					
Info						
<b>Nahrung</b>						
Hauptsächlich Samen, Blattspitzen und Knospen. Besonders während Jungenaufzucht auch Insekten.						
<b>Fortpflanzung</b>						
Typ	Freibrüter					
Balz	April bis Juli	Brutzeit	April bis Mai, Juni bis Juli			
Brutdauer	12-14 Tage	Bruten/Jahr	2			
Info	Einzelbrüter, saisonale Monogamie. Gesang vereinzelt bereits im Winter. Nest in Sträuchern, Bäumen, Rankenpflanzen; bevorzugt Obstbäume und Zierkoniferen.					
<b>4.2 Verbreitung</b>						
<b>Europa:</b> Ursprünglich Mittelmeerraum und Südeuropa; seit 19. Und 20. Jahrhundert Ausbreitung über weite Teile Europas. IUCN: Least Concern						
<b>Angaben zur Art in der kontinentalen Region Europas:</b> keine Daten verfügbar						
<b>Angaben zur Art in der kontinentalen Region Deutschlands:</b> keine Daten verfügbar						
<b>Angaben zur Art im Gebiet (Hessen):</b> Brutpaarbestand 150.000 - 300.000						
Zukunftsaussichten: <input checked="" type="checkbox"/> günstig <input type="checkbox"/> ungünstig bis unzureichend <input type="checkbox"/> ungünstig bis schlecht						

Vorhabensbezogene Angaben	
<b>5. Vorkommen der Art im Untersuchungsraum</b>	
<input checked="" type="checkbox"/> nachgewiesen	<input type="checkbox"/> potentiell
Es konnte das Vorkommen des Girlitzes mit einem Revier außerhalb des Geltungsbereichs festgestellt werden (vgl. Kap. 2.1.3.2 Ergebnis).	
<b>6. Prognose und Bewertung der Tatbestände nach § 44 BNatSchG</b>	
<b>6.1 Entnahme, Beschädigung, Zerstörung von Fortpflanzungs- oder Ruhestätten (§ 44 Abs. 1 Nr. 3 BNatSchG)</b>	
<b>a) Können Fortpflanzungs- oder Ruhestätten aus der Natur entnommen, beschädigt oder zerstört werden?</b>	
(Vermeidungsmaßnahmen zunächst unberücksichtigt)	<input type="checkbox"/> ja <input checked="" type="checkbox"/> nein
Es können keine Fortpflanzungs- und Ruhestätten der Art beschädigt oder zerstört werden.	
<b>b) Sind Vermeidungsmaßnahmen möglich?</b>	
-	<input type="checkbox"/> ja <input type="checkbox"/> nein
<b>c) Wird die ökologische Funktion im räumlichen Zusammenhang ohne vorgezogene Ausgleichs-Maßnahmen (CEF) gewahrt? (§ 44 Abs. 5 Satz 2 BNatSchG)</b>	
-	<input type="checkbox"/> ja <input type="checkbox"/> nein
<b>d) Wenn Nein - kann die ökologische Funktion durch vorgezogene Ausgleichs-Maßnahmen (CEF) gewährleistet werden?</b>	
-	<input type="checkbox"/> ja <input type="checkbox"/> nein
Der Verbotstatbestand „Entnahme, Beschädigung, Zerstörung von Fortpflanzungs- oder Ruhestätten“ tritt ein.	
<input type="checkbox"/> ja <input checked="" type="checkbox"/> nein	
<b>6.2 Fang, Verletzung, Tötung wild lebender Tiere (§ 44 Abs.1 Nr.1 BNatSchG)</b>	
<b>a) Können Tiere gefangen, verletzt oder getötet werden?</b>	
(Vermeidungsmaßnahmen zunächst unberücksichtigt)	<input type="checkbox"/> ja <input checked="" type="checkbox"/> nein
Im Plangebiet konnten keine Ruhe- und Fortpflanzungsstätten der Art nachgewiesen werden. Somit betreffen die geplanten Baumaßnahmen keine Ruhe- und Reproduktionsstätten der Art und eine Verletzung /Tötung von Individuen (z.B. durch Beschädigung von Gelegen) ist nicht möglich.	
<b>b) Sind Vermeidungs-Maßnahmen möglich?</b>	
-	<input type="checkbox"/> ja <input type="checkbox"/> nein
(Vermeidungsmaßnahmen zunächst unberücksichtigt)	
-	<input type="checkbox"/> ja <input checked="" type="checkbox"/> nein
Im Plangebiet können keine Ruhe- und Fortpflanzungsstätten der Art auftreten. Somit können die geplanten Baumaßnahmen keine Ruhe- und Reproduktionsstätten der Art betreffen. Eine Verletzung /Tötung von Individuen (z.B. durch Beschädigung von Quartieren) ist nicht möglich.	
<b>b) Sind Vermeidungs-Maßnahmen möglich?</b>	
-	<input type="checkbox"/> ja <input type="checkbox"/> nein
<b>c) Verbleibt unter Berücksichtigung der Vermeidungsmaßnahmen ein signifikant erhöhtes Verletzungs- oder Tötungsrisiko? (Wenn JA - Verbotsauslösung!)</b>	
-	<input type="checkbox"/> ja <input checked="" type="checkbox"/> nein
Der Verbotstatbestand „Fangen, Töten, Verletzen“ tritt ein.	
<input type="checkbox"/> ja <input checked="" type="checkbox"/> nein	
<b>6.3 Störungstatbestand (§ 44 Abs. 1 Nr. 2 BNatSchG)</b>	
<b>a) Können wild lebende Tiere während der Fortpflanzungs-, Aufzucht-, Mauser-, Überwinterungs- und Wanderungszeiten erheblich gestört werden?</b>	
-	<input type="checkbox"/> ja <input checked="" type="checkbox"/> nein

Mit erheblichen Störungen ist aufgrund der der großen Toleranz des synanthropen Haussperlings nicht zu rechnen. Zum einen passt sich die Art rasch an neue Bedingungen an, zum anderen ist bereits jetzt ein Störungspotential vorhanden und es kann infolgedessen von schon bestehenden Gewöhnungseffekten ausgegangen werden.

Anlage- und betriebsbedingt werden keine Reviere erheblich gestört werden.

**b) Sind Vermeidungs-Maßnahmen möglich?**

ja  nein

-

**c) Wird eine erhebliche Störung durch Maßnahmen vollständig vermieden?**

ja  nein

-

Der Verbotstatbestand „erhebliche Störung“ tritt ein.

ja  nein

**Ausnahmegenehmigung nach § 45 Abs. 7 BNatSchG erforderlich?**

Tritt einer der Verbotstatbestände des § 44 Abs. 1 Nr. 1- 4 BNatSchG ein?

ja  nein

(Unter Berücksichtigung der Wirkungsprognose und der vorgesehenen Maßnahmen)

Wenn NEIN – Prüfung abgeschlossen

Wenn JA – Ausnahme gem. § 45 Abs.7 BNatSchG, ggf. i. V. mit Art. 16 FFH- RL erforderlich!

#### 7. Zusammenfassung

**Folgende fachlich geeignete und zumutbare Maßnahmen sind in den Planunterlagen dargestellt und berücksichtigt worden:**

- Vermeidungsmaßnahmen
- CEF-Maßnahmen zur Funktionssicherung im räumlichen Zusammenhang
- FCS-Maßnahmen zur Sicherung des derzeitigen Erhaltungszustandes der Population über den örtlichen Funktionsraum hinaus
- Gegebenenfalls erforderliche/s Funktionskontrolle/Monitoring und/oder Risikomanagement für die oben dargestellten Maßnahmen werden in den Planunterlagen verbindlich festgelegt

**Unter Berücksichtigung der Wirkungsprognose und der vorgesehenen Maßnahmen**

- tritt kein Verbotstatbestand des § 44 Abs. 1 Nr. 1- 4 ein, so dass keine Ausnahme gem. § 45 Abs. 7 BNatSchG, ggf. in Verbindung mit Art. 16 FFH-RL erforderlich ist
- liegen die Ausnahmevoraussetzungen vor gem. § 45 Abs. 7 BNatSchG ggf. in Verbindung mit Art. 16 Abs. 1 FFH-RL
- sind die Ausnahmevoraussetzungen des § 45 Abs. 7 BNatSchG in Verbindung mit Art. 16 Abs. 1 FFH-RL nicht erfüllt!

Allgemeine Angaben zur Art						
<b>1. Durch das Vorhaben betroffene Art</b>						
Haussperling ( <i>Passer domesticus</i> )						
<b>2. Schutzstatus, Gefährdungsstufe (Rote Listen)</b>		<b>3. Erhaltungszustand (Ampel-Schema)</b>				
<input type="checkbox"/>	FFH-RL- Anh. IV - Art		unbekannt	<b>günstig</b>	<b>ungünstig-unzureichend</b>	<b>ungünstig-schlecht</b>
<input checked="" type="checkbox"/>	Europäische Vogelart					
..V..	RL Deutschland	<b>EU:</b>	<input checked="" type="checkbox"/>	<input type="checkbox"/>	<input type="checkbox"/>	<input type="checkbox"/>
..V..	RL Hessen	<b>Deutsch-</b>	<input checked="" type="checkbox"/>	<input type="checkbox"/>	<input type="checkbox"/>	<input type="checkbox"/>
...-	ggf. RL regional	<b>Hessen:</b>	<input type="checkbox"/>	<input type="checkbox"/>	<input checked="" type="checkbox"/>	<input type="checkbox"/>
<b>4. Charakterisierung der betroffenen Art</b>						
<b>4.1 Lebensraumsprüche und Verhaltensweisen</b>						
<b>Allgemeines</b>						
Familie der Sperlinge (Passeridae). Typischer Kulturfolger und in seinem Vorkommen stark an den Menschen gebunden. Sehr gesellig. Ab Herbst in gemischten Trupps mit Feldsperling und teilweise anderen Arten. Nach deutlichen Bestandsrückgängen in der zweiten Hälfte des 20. Jahrhunderts in Vorwarnliste bedrohter Arten.						
<b>Lebensraum</b>						
Dörfer mit Landwirtschaft, Vorstadtbezirke, Stadtzentren mit großen Parkanlagen, zoologische Gärten, Vieh- oder Geflügelfarmen. Schlafplatzgesellschaften in dichten Hecken, Büschen und Bäumen; auch an oder in Gebäuden.						
<b>Wanderverhalten</b>						
Typ	Standvogel					
Überwinterungsgebiet	-					
Abzug	-					
Ankunft	-					
Info	Nach erster Brutansiedlung sehr ortstreu. Im Spätsommer Zusammenschluss zu Schwärmen, bereits ab Herbst Rückkehr der Brutpaare zum Nistplatz					
<b>Nahrung</b>						
Sämereien von kultivierten Getreidearten, Wildgräsern und -kräutern. Von Frühjahr bis Sommer auch Insekten und andere Wirbellose. Vor allem in der Stadt auch Nahrungsreste des Menschen.						
<b>Fortpflanzung</b>						
Typ	Höhlen-/Nischenbrüter					
Balz	ab Dezember	Brutzeit	März bis August, Früh- und Winterbruten nachgewiesen			
Brutdauer	11-12 Tage	Bruten/Jahr	2-4, meistens 3			
Info	Koloniebildung; dauerhaft monogam. Nest in alten Spechthöhlen, Gebäudehöhlen, unter Dächern, Felswänden oder Nistkästen. Auch in Storchenhorsten, lärmenden Industriehallen und großen Supermärkten. Nester aus verschiedenen Materialien wie Stroh, Gras und Plastikteilen.					
<b>4.2 Verbreitung</b>						
<b>Europa:</b> ganz Europa mit Ausnahme von Sardinien. IUCN: Least Concern.						
<b>Angaben zur Art in der kontinentalen Region Europas:</b> keine Daten verfügbar						
<b>Angaben zur Art in der kontinentalen Region Deutschlands:</b> keine Daten verfügbar						
<b>Angaben zur Art im Gebiet (Hessen):</b> Brutpaarbestand 165.000 – 293.000 geschätzt. Trotz des großen Verbreitungsgebiets ist jedoch ein Bestandsrückgang zu verzeichnen.						
Zukunftsaussichten: <input type="checkbox"/> günstig <input checked="" type="checkbox"/> ungünstig bis unzureichend <input type="checkbox"/> ungünstig bis schlecht						

Vorhabensbezogene Angaben	
<b>5. Vorkommen der Art im Untersuchungsraum</b>	
<input checked="" type="checkbox"/> nachgewiesen	<input type="checkbox"/> potentiell
Es konnte das Vorkommen des Haussperlings mit einem Revier außerhalb des Geltungsbereichs festgestellt werden (vgl. Kap. 2.1.3.2 Ergebnis).	
<b>6. Prognose und Bewertung der Tatbestände nach § 44 BNatSchG</b>	
<b>6.1 Entnahme, Beschädigung, Zerstörung von Fortpflanzungs- oder Ruhestätten (§ 44 Abs. 1 Nr. 3 BNatSchG)</b>	
<b>a) Können Fortpflanzungs- oder Ruhestätten aus der Natur entnommen, beschädigt oder zerstört werden?</b>	
(Vermeidungsmaßnahmen zunächst unberücksichtigt)	<input type="checkbox"/> ja <input checked="" type="checkbox"/> nein
Es können keine Fortpflanzungs- und Ruhestätten der Art beschädigt oder zerstört werden.	
<b>b) Sind Vermeidungsmaßnahmen möglich?</b>	
-	<input type="checkbox"/> ja <input type="checkbox"/> nein
<b>c) Wird die ökologische Funktion im räumlichen Zusammenhang ohne vorgezogene Ausgleichs-Maßnahmen (CEF) gewahrt? (§ 44 Abs. 5 Satz 2 BNatSchG)</b>	
-	<input type="checkbox"/> ja <input type="checkbox"/> nein
<b>d) Wenn Nein - kann die ökologische Funktion durch vorgezogene Ausgleichs-Maßnahmen (CEF) gewährleistet werden?</b>	
-	<input type="checkbox"/> ja <input type="checkbox"/> nein
Der Verbotstatbestand „Entnahme, Beschädigung, Zerstörung von Fortpflanzungs- oder Ruhestätten“ tritt ein.	
<input type="checkbox"/> ja <input checked="" type="checkbox"/> nein	
<b>6.2 Fang, Verletzung, Tötung wild lebender Tiere (§ 44 Abs.1 Nr.1 BNatSchG)</b>	
<b>a) Können Tiere gefangen, verletzt oder getötet werden?</b>	
(Vermeidungsmaßnahmen zunächst unberücksichtigt)	<input type="checkbox"/> ja <input checked="" type="checkbox"/> nein
Im Plangebiet konnten keine Ruhe- und Fortpflanzungsstätten der Art nachgewiesen werden. Somit betreffen die geplanten Baumaßnahmen keine Ruhe- und Reproduktionsstätten der Art und eine Verletzung /Tötung von Individuen (z.B. durch Beschädigung von Gelegen) ist nicht möglich.	
<b>b) Sind Vermeidungs-Maßnahmen möglich?</b>	
-	<input type="checkbox"/> ja <input type="checkbox"/> nein
(Vermeidungsmaßnahmen zunächst unberücksichtigt)	
-	<input type="checkbox"/> ja <input checked="" type="checkbox"/> nein
Im Plangebiet können keine Ruhe- und Fortpflanzungsstätten der Art auftreten. Somit können die geplanten Baumaßnahmen keine Ruhe- und Reproduktionsstätten der Art betreffen. Eine Verletzung /Tötung von Individuen (z.B. durch Beschädigung von Quartieren) ist nicht möglich.	
<b>b) Sind Vermeidungs-Maßnahmen möglich?</b>	
-	<input type="checkbox"/> ja <input type="checkbox"/> nein
<b>c) Verbleibt unter Berücksichtigung der Vermeidungsmaßnahmen ein signifikant erhöhtes Verletzungs- oder Tötungsrisiko? (Wenn JA - Verbotsauslösung!)</b>	
-	<input type="checkbox"/> ja <input checked="" type="checkbox"/> nein
Der Verbotstatbestand „Fangen, Töten, Verletzen“ tritt ein.	
<input type="checkbox"/> ja <input checked="" type="checkbox"/> nein	
<b>6.3 Störungstatbestand (§ 44 Abs. 1 Nr. 2 BNatSchG)</b>	
<b>a) Können wild lebende Tiere während der Fortpflanzungs-, Aufzucht-, Mauser-, Überwinterungs- und Wanderungszeiten erheblich gestört werden?</b>	
-	<input type="checkbox"/> ja <input checked="" type="checkbox"/> nein

Mit erheblichen Störungen ist aufgrund der der großen Toleranz des synanthropen Haussperlings nicht zu rechnen. Zum einen passt sich die Art rasch an neue Bedingungen an, zum anderen ist bereits jetzt ein Störungspotential vorhanden und es kann infolgedessen von schon bestehenden Gewöhnungseffekten ausgegangen werden.

Anlage- und betriebsbedingt werden keine Reviere erheblich gestört werden.

**b) Sind Vermeidungs-Maßnahmen möglich?**

ja  nein

-

**c) Wird eine erhebliche Störung durch Maßnahmen vollständig vermieden?**

ja  nein

-

Der Verbotstatbestand „erhebliche Störung“ tritt ein.

ja  nein

**Ausnahmegenehmigung nach § 45 Abs. 7 BNatSchG erforderlich?**

Tritt einer der Verbotstatbestände des § 44 Abs. 1 Nr. 1- 4 BNatSchG ein?

ja  nein

(Unter Berücksichtigung der Wirkungsprognose und der vorgesehenen Maßnahmen)

Wenn NEIN – Prüfung abgeschlossen

Wenn JA – Ausnahme gem. § 45 Abs.7 BNatSchG, ggf. i. V. mit Art. 16 FFH- RL erforderlich!

### 7. Zusammenfassung

**Folgende fachlich geeignete und zumutbare Maßnahmen sind in den Planunterlagen dargestellt und berücksichtigt worden:**

- Vermeidungsmaßnahmen
- CEF-Maßnahmen zur Funktionssicherung im räumlichen Zusammenhang
- FCS-Maßnahmen zur Sicherung des derzeitigen Erhaltungszustandes der Population über den örtlichen Funktionsraum hinaus
- Gegebenenfalls erforderliche/s Funktionskontrolle/Monitoring und/oder Risikomanagement für die oben dargestellten Maßnahmen werden in den Planunterlagen verbindlich festgelegt

**Unter Berücksichtigung der Wirkungsprognose und der vorgesehenen Maßnahmen**

- tritt kein Verbotstatbestand des § 44 Abs. 1 Nr. 1- 4 ein, so dass keine Ausnahme gem. § 45 Abs. 7 BNatSchG, ggf. in Verbindung mit Art. 16 FFH-RL erforderlich ist
- liegen die Ausnahmevoraussetzungen vor gem. § 45 Abs. 7 BNatSchG ggf. in Verbindung mit Art. 16 Abs. 1 FFH-RL
- sind die Ausnahmevoraussetzungen des § 45 Abs. 7 BNatSchG in Verbindung mit Art. 16 Abs. 1 FFH-RL nicht erfüllt!

Allgemeine Angaben zur Art						
<b>1. Durch das Vorhaben betroffene Art</b>						
Stieglitz ( <i>Carduelis carduelis</i> )						
<b>2. Schutzstatus, Gefährdungsstufe (Rote Listen)</b>		<b>3. Erhaltungszustand (Ampel-Schema)</b>				
<input type="checkbox"/>	FFH-RL- Anh. IV - Art		unbekannt	<b>günstig</b>	<b>ungünstig-unzureichend</b>	<b>ungünstig-schlecht</b>
<input checked="" type="checkbox"/>	Europäische Vogelart					
... ..	RL Deutschland	<b>EU:</b>	<input checked="" type="checkbox"/>	<input type="checkbox"/>	<input type="checkbox"/>	<input type="checkbox"/>
..V..	RL Hessen	<b>Deutsch-</b>	<input checked="" type="checkbox"/>	<input type="checkbox"/>	<input type="checkbox"/>	<input type="checkbox"/>
... ..	ggf. RL regional	<b>Hessen:</b>	<input type="checkbox"/>	<input type="checkbox"/>	<input checked="" type="checkbox"/>	<input type="checkbox"/>
<b>4. Charakterisierung der betroffenen Art</b>						
<b>4.1 Lebensraumsprüche und Verhaltensweisen</b>						
<b>Allgemeines</b>						
Familie der Finken (Fringillidae). In Deutschland eher selten, wird aber von Norden nach Süden zu immer häufiger. Wenig territorial. Außerhalb der Brutzeit in kleinen Gruppen, aber auch in Schlafgemeinschaften mit bis zu 40 Exemplaren, die im Winter mit Schwärmen von Bluthänfling, Girlitz und Grünling vermischt sein können.						
<b>Lebensraum</b>						
Halboffene strukturreiche Landschaften mit abwechslungsreichen Strukturen; besonders häufig im Bereich von Siedlungen an Ortsrändern, aber auch in Kleingärten oder Parks. Feld- und Ufergehölze, Obstbaumgärten, lockere Baumbestände oder Baum- und Gebüschgruppen bis zu lichten Wäldern, Hochstaudenflure, Brachen und Ruderalstandorte.						
<b>Wanderverhalten</b>						
Typ	Teilzieher, Kurzstreckenzieher					
Überwinterungsgebiet	Westeuropa					
Abzug	Oktober bis November					
Ankunft	Anfang März bis Mitte Mai					
Info	Im Herbst und Winter vor allem in offenen Landschaften mit stehengebliebenen Stauden, wie Straßenränder oder Ruderalflächen					
<b>Nahrung</b>						
Halbreife und reife Sämereien von Stauden, Wiesenpflanzen und Bäumen.						
<b>Fortpflanzung</b>						
Typ	Freibrüter					
Balz	(März)April bis Mai	Brutzeit	April bis August			
Brutdauer	11 13 Tage	Bruten/Jahr	2-3			
Info	Bildung von Brutgruppen; saisonale Monogamie. Nest auf äußersten Zweigen von Laubbäumen oder in hohen Büschen, stets gedeckt					
<b>4.2 Verbreitung</b>						
<b>Europa:</b> Westeuropa bis Sibirien. IUCN: Least Concern						
<b>Angaben zur Art in der kontinentalen Region Europas:</b> 12 – 29 Mio. Brutpaare in Europa						
<b>Angaben zur Art in der kontinentalen Region Deutschlands:</b> keine Daten verfügbar						
<b>Angaben zur Art im Gebiet (Hessen):</b> Brutpaarbestand 30.000 - 38.000						
Zukunftsansichten: <input type="checkbox"/> günstig <input checked="" type="checkbox"/> ungünstig bis unzureichend <input type="checkbox"/> ungünstig bis schlecht						



Vorhabensbezogene Angaben	
<b>5. Vorkommen der Art im Untersuchungsraum</b>	
<input checked="" type="checkbox"/> nachgewiesen	<input type="checkbox"/> potentiell
Es konnte das Vorkommen des Stieglitzes mit einem Revier außerhalb des Geltungsbereichs festgestellt werden (vgl. Kap. 2.1.3.2 Ergebnis).	
<b>6. Prognose und Bewertung der Tatbestände nach § 44 BNatSchG</b>	
<b>6.1 Entnahme, Beschädigung, Zerstörung von Fortpflanzungs- oder Ruhestätten (§ 44 Abs. 1 Nr. 3 BNatSchG)</b>	
<b>a) Können Fortpflanzungs- oder Ruhestätten aus der Natur entnommen, beschädigt oder zerstört werden?</b>	
(Vermeidungsmaßnahmen zunächst unberücksichtigt)	<input type="checkbox"/> ja <input checked="" type="checkbox"/> nein
Es können keine Fortpflanzungs- und Ruhestätten der Art beschädigt oder zerstört werden.	
<b>b) Sind Vermeidungsmaßnahmen möglich?</b>	
-	<input type="checkbox"/> ja <input type="checkbox"/> nein
<b>c) Wird die ökologische Funktion im räumlichen Zusammenhang ohne vorgezogene Ausgleichs-Maßnahmen (CEF) gewahrt? (§ 44 Abs. 5 Satz 2 BNatSchG)</b>	
-	<input type="checkbox"/> ja <input type="checkbox"/> nein
<b>d) Wenn Nein - kann die ökologische Funktion durch vorgezogene Ausgleichs-Maßnahmen (CEF) gewährleistet werden?</b>	
-	<input type="checkbox"/> ja <input type="checkbox"/> nein
Der Verbotstatbestand „Entnahme, Beschädigung, Zerstörung von Fortpflanzungs- oder Ruhestätten“ tritt ein.	
<input type="checkbox"/> ja <input checked="" type="checkbox"/> nein	
<b>6.2 Fang, Verletzung, Tötung wild lebender Tiere (§ 44 Abs.1 Nr.1 BNatSchG)</b>	
<b>a) Können Tiere gefangen, verletzt oder getötet werden?</b>	
(Vermeidungsmaßnahmen zunächst unberücksichtigt)	<input type="checkbox"/> ja <input checked="" type="checkbox"/> nein
Im Plangebiet konnten keine Ruhe- und Fortpflanzungsstätten der Art nachgewiesen werden. Somit betreffen die geplanten Baumaßnahmen keine Ruhe- und Reproduktionsstätten der Art und eine Verletzung /Tötung von Individuen (z.B. durch Beschädigung von Gelegen) ist nicht möglich.	
<b>b) Sind Vermeidungs-Maßnahmen möglich?</b>	
-	<input type="checkbox"/> ja <input type="checkbox"/> nein
(Vermeidungsmaßnahmen zunächst unberücksichtigt)	
-	<input type="checkbox"/> ja <input checked="" type="checkbox"/> nein
Im Plangebiet können keine Ruhe- und Fortpflanzungsstätten der Art auftreten. Somit können die geplanten Baumaßnahmen keine Ruhe- und Reproduktionsstätten der Art betreffen. Eine Verletzung /Tötung von Individuen (z.B. durch Beschädigung von Quartieren) ist nicht möglich.	
<b>b) Sind Vermeidungs-Maßnahmen möglich?</b>	
-	<input type="checkbox"/> ja <input type="checkbox"/> nein
<b>c) Verbleibt unter Berücksichtigung der Vermeidungsmaßnahmen ein signifikant erhöhtes Verletzungs- oder Tötungsrisiko? (Wenn JA - Verbotsauslösung!)</b>	
-	<input type="checkbox"/> ja <input checked="" type="checkbox"/> nein
Der Verbotstatbestand „Fangen, Töten, Verletzen“ tritt ein.	
<input type="checkbox"/> ja <input checked="" type="checkbox"/> nein	
<b>6.3 Störungstatbestand (§ 44 Abs. 1 Nr. 2 BNatSchG)</b>	
<b>a) Können wild lebende Tiere während der Fortpflanzungs-, Aufzucht-, Mauser-, Überwinterungs- und Wanderungszeiten erheblich gestört werden?</b>	
-	<input type="checkbox"/> ja <input checked="" type="checkbox"/> nein

Mit erheblichen Störungen ist aufgrund der der großen Toleranz des synanthropen Haussperlings nicht zu rechnen. Zum einen passt sich die Art rasch an neue Bedingungen an, zum anderen ist bereits jetzt ein Störungspotential vorhanden und es kann infolgedessen von schon bestehenden Gewöhnungseffekten ausgegangen werden.

Anlage- und betriebsbedingt werden keine Reviere erheblich gestört werden.

**b) Sind Vermeidungs-Maßnahmen möglich?**

ja  nein

-

**c) Wird eine erhebliche Störung durch Maßnahmen vollständig vermieden?**

ja  nein

-

Der Verbotstatbestand „erhebliche Störung“ tritt ein.

ja  nein

**Ausnahmegenehmigung nach § 45 Abs. 7 BNatSchG erforderlich?**

Tritt einer der Verbotstatbestände des § 44 Abs. 1 Nr. 1- 4 BNatSchG ein?

ja  nein

(Unter Berücksichtigung der Wirkungsprognose und der vorgesehenen Maßnahmen)

Wenn NEIN – Prüfung abgeschlossen

Wenn JA – Ausnahme gem. § 45 Abs.7 BNatSchG, ggf. i. V. mit Art. 16 FFH- RL erforderlich!

#### 7. Zusammenfassung

**Folgende fachlich geeignete und zumutbare Maßnahmen sind in den Planunterlagen dargestellt und berücksichtigt worden:**

- Vermeidungsmaßnahmen
- CEF-Maßnahmen zur Funktionssicherung im räumlichen Zusammenhang
- FCS-Maßnahmen zur Sicherung des derzeitigen Erhaltungszustandes der Population über den örtlichen Funktionsraum hinaus
- Gegebenenfalls erforderliche/s Funktionskontrolle/Monitoring und/oder Risikomanagement für die oben dargestellten Maßnahmen werden in den Planunterlagen verbindlich festgelegt

**Unter Berücksichtigung der Wirkungsprognose und der vorgesehenen Maßnahmen**

- tritt kein Verbotstatbestand des § 44 Abs. 1 Nr. 1- 4 ein, so dass keine Ausnahme gem. § 45 Abs. 7 BNatSchG, ggf. in Verbindung mit Art. 16 FFH-RL erforderlich ist
- liegen die Ausnahmevoraussetzungen vor gem. § 45 Abs. 7 BNatSchG ggf. in Verbindung mit Art. 16 Abs. 1 FFH-RL
- sind die Ausnahmevoraussetzungen des § 45 Abs. 7 BNatSchG in Verbindung mit Art. 16 Abs. 1 FFH-RL nicht erfüllt!

Allgemeine Angaben zur Art						
<b>1. Durch das Vorhaben betroffene Art</b>						
Haselmaus ( <i>Muscardinus avellanarius</i> )						
<b>2. Schutzstatus, Gefährdungsstufe (Rote Listen)</b>		<b>3. Erhaltungszustand (Ampel-Schema)</b>				
<input checked="" type="checkbox"/>	FFH-RL- Anh. IV - Art		unbekannt	günstig	ungünstig-unzureichend	ungünstig-schlecht
<input type="checkbox"/>	Europäische Vogelart					
..G..	RL Deutschland	EU:	<input checked="" type="checkbox"/>	<input type="checkbox"/>	<input type="checkbox"/>	<input type="checkbox"/>
..D..	RL Hessen	Deutsch-	<input type="checkbox"/>	<input type="checkbox"/>	<input checked="" type="checkbox"/>	<input type="checkbox"/>
..-..	ggf. RL regional	Hessen:	<input type="checkbox"/>	<input type="checkbox"/>	<input checked="" type="checkbox"/>	<input type="checkbox"/>
<b>4. Charakterisierung der betroffenen Art</b>						
<b>4.1 Lebensraumsprüche und Verhaltensweisen</b>						
<b>Allgemeines</b>						
Kleinste in Deutschland vorkommende Art aus Familie der Bilche (Gliridae). Sehr guter Kletterer; vermeidet Bodenkontakt und benötigt Baum- und Strauchschicht zum Erschließen neuer Reviere. Durch Fragmentierung und Zerstörung der Lebensräume ist der Bestand der Haselmaus in Deutschland zurückgegangen.						
<b>Lebensraum</b>						
Laub- und Mischwälder mit reichem Unterwuchs, strukturreichen Waldsäumen und breiten Hecken. Besonders beliebt sind Haselsträucher ( <i>Corylus avellana</i> ). Vielseitiger Nahrungsbedarf muss gedeckt sein.						
<b>Jahresrhythmus</b>						
Nest	Faustgroßes Kugelnest aus Zweigen, Gras und Blättern in Baumhöhlen, Nistkästen, Astgabeln von Bäumen und Sträuchern oder im Blattwerk von (Brombeer-)Sträuchern					
Paarungszeit	ab März/April					
Winterschlaf	Oktober/November bis März/April					
Winterhabitate	Frostsicher in Erdhöhlen, Baumstümpfen, Laubstreu oder Reisighaufen; auch Baumhöhlen oder Nistkästen					
Aktivität	Sehr scheu, dämmerungs- und nachtaktiv. Meist nur bis 70 m vom Nest entfernt					
Info	Im Winterschlaf oft zu mehreren vergesellschaftet. Sehr ortstreu mit festen Streifgebieten					
<b>Nahrung</b>						
Im Frühjahr vor allem Knospen, Blüten und Pollen. Im Sommer Früchte und Beeren, aber auch Insekten, Schnecken, Würmer oder Vogeleier. Im Herbst fettreiche Nahrung wie Haselnüsse, Eicheln, Bucheckern und Kastanien.						
<b>Fortpflanzung</b>						
Von Mai bis August werden 2-5 Junge geboren; ggf. zweiter Wurf bis in den September. Die Aufzucht der Jungtiere dauert 6-8 Wochen, wofür ein etwas größeres Nest angelegt wird.						
<b>4.2 Verbreitung</b>						
<b>Europa:</b> Von Südschweden bis zum Mittelmeer und Vorderasien. Fehlt in Teilen Großbritanniens und Skandinaviens, in Irland und auf der Iberischen Halbinsel. In Deutschland vor allem in Mittelgebirgen; lückenhaft in Norddeutschland. IUCN: Least Concern.						
<b>Angaben zur Art in der kontinentalen Region Europas:</b> Zukunftsaussichten ungünstig bis unzureichend (Eionet 2007 – 2012)						
<b>Angaben zur Art in der kontinentalen Region Deutschlands:</b> Zukunftsaussichten unbekannt (FFH-Bericht 2019)						
<b>Angaben zur Art im Gebiet (Hessen):</b> Verbreitung lückenhaft und oft regional begrenzt						
Zukunftsaussichten: <input checked="" type="checkbox"/> günstig <input type="checkbox"/> ungünstig bis unzureichend <input type="checkbox"/> ungünstig bis schlecht						

Vorhabensbezogene Angaben	
<b>5. Vorkommen der Art im Untersuchungsraum</b>	
<input checked="" type="checkbox"/> nachgewiesen	<input type="checkbox"/> potentiell
Im Planungsraum konnte das Vorkommen der Haselmaus nicht festgestellt werden. Ein Vorkommen der Haselmaus in Gehölzen im gesamten Planungsraum ist möglich (vgl. Kap. 2.1.5.2 Ergebnis).	
<b>6. Prognose und Bewertung der Tatbestände nach § 44 BNatSchG</b>	
<b>6.1 Entnahme, Beschädigung, Zerstörung von Fortpflanzungs- oder Ruhestätten (§ 44 Abs. 1 Nr. 3 BNatSchG)</b>	
<b>a) Können Fortpflanzungs- oder Ruhestätten aus der Natur entnommen, beschädigt oder zerstört werden?</b>	
<b>(Vermeidungsmaßnahmen zunächst unberücksichtigt)</b> <input checked="" type="checkbox"/> ja <input type="checkbox"/> nein	
Es können Fortpflanzungs- und Ruhestätten der Art beschädigt oder zerstört werden.	
<b>b) Sind Vermeidungsmaßnahmen möglich?</b> <input checked="" type="checkbox"/> ja <input type="checkbox"/> nein	
<ul style="list-style-type: none"> <li>Bäume und Gehölze im Zeitraum von 01. Dezember bis 28. Februar bodenschonend zu roden. Sofern Baumfällungen und eine Rodung von Gehölzen im Zeitraum von 01. März bis 30. November notwendig werden, sind die betroffenen Bereiche zeitnah vor Beginn der Maßnahme durch einen Fachgutachter auf aktuelle Vorkommen von Haselmäusen zu kontrollieren. Hierbei festgestellte Quartiere im Sinne des § 44 Abs. 3 BNatSchG sind so lange zu erhalten, bis von der zuständigen Naturschutzbehörde anderweitigen Maßnahmen zugestimmt wurde.</li> <li>Vergrämung der Haselmaus aus bekannten Vorkommensbereichen in angrenzende Gehölzbereiche. Hierzu sind die Flächen ab dem Baujahr bis zur Beendigung der Bauarbeiten frei von Vegetation zu halten, um eine Ansiedelung der Haselmaus zu vermeiden und die aus dem Winterschlaf erwachende Tiere zur Abwanderung zu bewegen.</li> <li>Oberbodenabtrag und Stubbenentfernung auf den Vergrämungsflächen nach dem Winterschlaf der Tiere (ab Anfang Mai), wenn die Haselmäuse die gerodeten Flächen verlassen haben.</li> <li>Beginn der Bauarbeiten nach erfolgreicher Vergrämung, der im Baufeld vorhandenen Haselmäuse. Dies ist durch eine Kontrollbegehung zu belegen.</li> <li>Anbringen von 4 Haselmausnistkästen (z.B. Schwegler 2KS Spezieller Haselmauskobel (Einschlupf-Ø26mm) oder ähnliche), vor Beginn der Rodungsarbeiten in angrenzenden und geeigneten Gehölzbereichen, um verbesserte Habitatbedingungen für die vergrämten Haselmäuse in der Umgebung zu schaffen (z.B. zusätzliche Nistmöglichkeiten).</li> </ul>	
<b>c) Wird die ökologische Funktion im räumlichen Zusammenhang ohne vorgezogene Ausgleichs-Maßnahmen (CEF) gewahrt? (§ 44 Abs. 5 Satz 2 BNatSchG)</b> <input checked="" type="checkbox"/> ja <input type="checkbox"/> nein	
Die betroffene Fläche ist so klein, dass eine Gefährdung der ökologischen Funktion nicht anzunehmen ist.	
<b>d) Wenn Nein - kann die ökologische Funktion durch vorgezogene Ausgleichs-Maßnahmen (CEF) gewährleistet werden?</b> <input type="checkbox"/> ja <input type="checkbox"/> nein	
-	
<b>Der Verbotstatbestand „Entnahme, Beschädigung, Zerstörung von Fortpflanzungs- oder Ruhestätten“ tritt ein.</b> <input type="checkbox"/> ja <input checked="" type="checkbox"/> nein	
<b>6.2 Fang, Verletzung, Tötung wild lebender Tiere (§ 44 Abs.1 Nr.1 BNatSchG)</b>	
<b>a) Können Tiere gefangen, verletzt oder getötet werden?</b>	
<b>(Vermeidungsmaßnahmen zunächst unberücksichtigt)</b> <input checked="" type="checkbox"/> ja <input type="checkbox"/> nein	
Im Plangebiet konnten Ruhe- und Fortpflanzungsstätten der Art nachgewiesen werden. Somit betreffen die geplanten Baumaßnahmen Ruhe- und Reproduktionsstätten der Art und eine Verletzung /Tötung von Individuen (z.B. durch Beschädigung von Gelegen) ist möglich.	
<b>b) Sind Vermeidungs-Maßnahmen möglich?</b> <input checked="" type="checkbox"/> ja <input type="checkbox"/> nein	

- Bäume und Gehölze im Zeitraum von 01. Dezember bis 28. Februar bodenschonend zu roden. Sofern Baumfällungen und eine Rodung von Gehölzen im Zeitraum von 01. März bis 30. November notwendig werden, sind die betroffenen Bereiche zeitnah vor Beginn der Maßnahme durch einen Fachgutachter auf aktuelle Vorkommen von Haselmäusen zu kontrollieren.  
Hierbei festgestellte Quartiere im Sinne des § 44 Abs. 3 BNatSchG sind so lange zu erhalten, bis von der zuständigen Naturschutzbehörde anderweitigen Maßnahmen zugestimmt wurde.
- Vergrämung der Haselmaus in angrenzende Gehölzbereiche. Hierzu sind die Flächen ab dem Baujahr bis zur Beendigung der Bauarbeiten frei von Vegetation zu halten, um eine Ansiedelung der Haselmaus zu vermeiden und die aus dem Winterschlaf erwachende Tiere zur Abwanderung zu bewegen.
- Oberbodenabtrag und Stubbenentfernung auf den Vergrämungsflächen nach dem Winterschlaf der Tiere (ab Anfang Mai), wenn die Haselmäuse die gerodeten Flächen verlassen haben.
- Beginn der Bauarbeiten nach erfolgreicher Vergrämung, der im Baufeld vorhandenen Haselmäuse. Dies ist durch eine Kontrollbegehung zu belegen.

**c) Verbleibt unter Berücksichtigung der Vermeidungsmaßnahmen ein signifikant erhöhtes Verletzungs- oder Tötungsrisiko? (Wenn JA - Verbotsauslösung!)**  ja  nein

-

**Der Verbotstatbestand „Fangen, Töten, Verletzen“ tritt ein.**  ja  nein

### 6.3 Störungstatbestand (§ 44 Abs. 1 Nr. 2 BNatSchG)

**a) Können wild lebende Tiere während der Fortpflanzungs-, Aufzucht-, Mauser-, Überwinterungs- und Wanderungszeiten erheblich gestört werden?**  ja  nein

Während der Bauarbeiten kann es zu Störungen der Tiere kommen. Diese werden jedoch wegen den ausreichend vorhandenen Ausweichmöglichkeiten nur eine vernachlässigbare und vorübergehende Wirkung haben. Erhebliche Störungen sind bei dieser typischerweise auch im Siedlungsbereich und entlang von vielbefahrenen Straßen (z.B. Autobahnen) vorkommenden Art nicht zu erwarten.

**b) Sind Vermeidungs-Maßnahmen möglich?**  ja  nein

-

**c) Wird eine erhebliche Störung durch Maßnahmen vollständig vermieden?**  ja  nein

-

**Der Verbotstatbestand „erhebliche Störung“ tritt ein.**  ja  nein

### Ausnahmegenehmigung nach § 45 Abs. 7 BNatSchG erforderlich?

**Tritt einer der Verbotstatbestände des § 44 Abs. 1 Nr. 1- 4 BNatSchG ein? (Unter Berücksichtigung der Wirkungsprognose und der vorgesehenen Maßnahmen)**  ja  nein

Wenn NEIN – Prüfung abgeschlossen

Wenn JA – Ausnahme gem. § 45 Abs.7 BNatSchG, ggf. i. V. mit Art. 16 FFH- RL erforderlich!

### 7. Zusammenfassung

**Folgende fachlich geeignete und zumutbare Maßnahmen sind in den Planunterlagen dargestellt und berücksichtigt worden:**

- Vermeidungsmaßnahmen
- CEF-Maßnahmen zur Funktionssicherung im räumlichen Zusammenhang
- FCS-Maßnahmen zur Sicherung des derzeitigen Erhaltungszustandes der Population über den örtlichen Funktionsraum hinaus

Gegebenenfalls erforderliche/s Funktionskontrolle/Monitoring und/oder Risikomanagement für die oben dargestellten Maßnahmen werden in den Planunterlagen verbindlich festgelegt

**Unter Berücksichtigung der Wirkungsprognose und der vorgesehenen Maßnahmen**

tritt kein Verbotstatbestand des § 44 Abs. 1 Nr. 1- 4 ein, so dass keine Ausnahme gem. § 45 Abs. 7 BNatSchG, ggf. in Verbindung mit Art. 16 FFH-RL erforderlich ist

liegen die Ausnahmevoraussetzungen vor gem. § 45 Abs. 7 BNatSchG ggf. in Verbindung mit Art. 16 Abs. 1 FFH-RL

sind die Ausnahmevoraussetzungen des § 45 Abs. 7 BNatSchG in Verbindung mit Art. 16 Abs. 1 FFH-RL nicht erfüllt!

Biebental, 13.12.2019

A handwritten signature in black ink, appearing to read 'René Kristen', written in a cursive style.

Dr. René Kristen (Dipl. Biol.)